

## Оглавление

1.	Подготовка сервера.....	2
1.1.	Требования к серверу .....	2
1.2.	Установка ролей сервера.....	2
1.3.	Установка Microsoft .NET Framework 4.7.2.....	6
1.4.	Установка PostgreSQL.....	6
1.5.	Настройка IIS .....	6
2.	Разворачивание приложения на сервере .....	12
2.1.	Установка приложения.....	12
2.2.	Настройка приложения.....	15
2.3.	Запуск приложения.....	17
3.	Настройка конфигурации системы .....	18
3.1.	Настройки сервера системы (ADsetting.xml).....	18
3.2.	Настройки файлового сервера .....	25
3.3.	Настройка информации о параметрах поставщиков состояний сеансов (web.config) .	30
3.4.	Включение групп структурных подразделений в системные роли.....	31
4.	Таблицы.....	35
4.1.	Таблица прав пользователей .....	35
4.2.	Таблица прав на узлы проекта для системных ролей системы.....	37
5.	Настройки отчета о действиях пользователей (ActionUsersReportConfig.xml) .....	39
6.	Установка APM заказчика .....	41
7.	Установка ХАБ .....	45
8.	Подготовка рабочей станции .....	45
8.1.	Установка браузера Chrome .....	45
8.2.	Установка резидента по контролю скачиваемых файлов (WSPMonitoring) .....	45
8.3.	Автоматизация установки резидента по контролю скачиваемых файлов (WSPMonitoring) на пользовательские компьютеры.....	46
9.	Примеры настройки сервера .....	51

# 1. Подготовка сервера

## 1.1. Требования к серверу

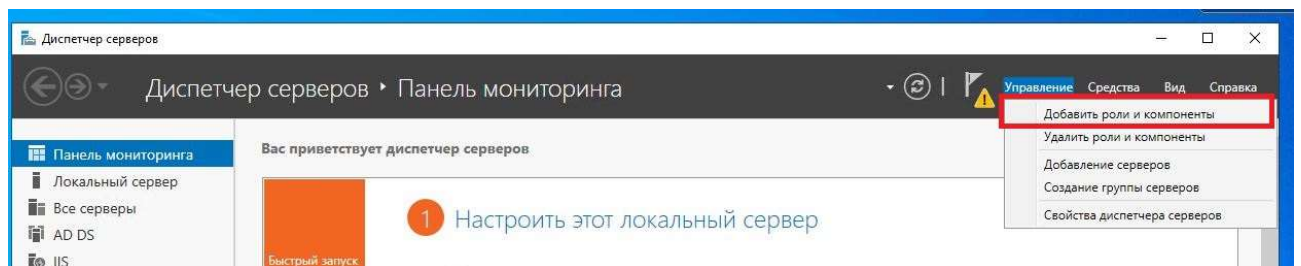
Для работы системы требуется сервер со следующим программным обеспечением:

- операционная система Microsoft Windows Server 2008 R2 или новее
- Microsoft .NET Framework 4.7.2
- Internet Information Services 7.0 или старше
- Развёрнутые доменные службы Active Directory

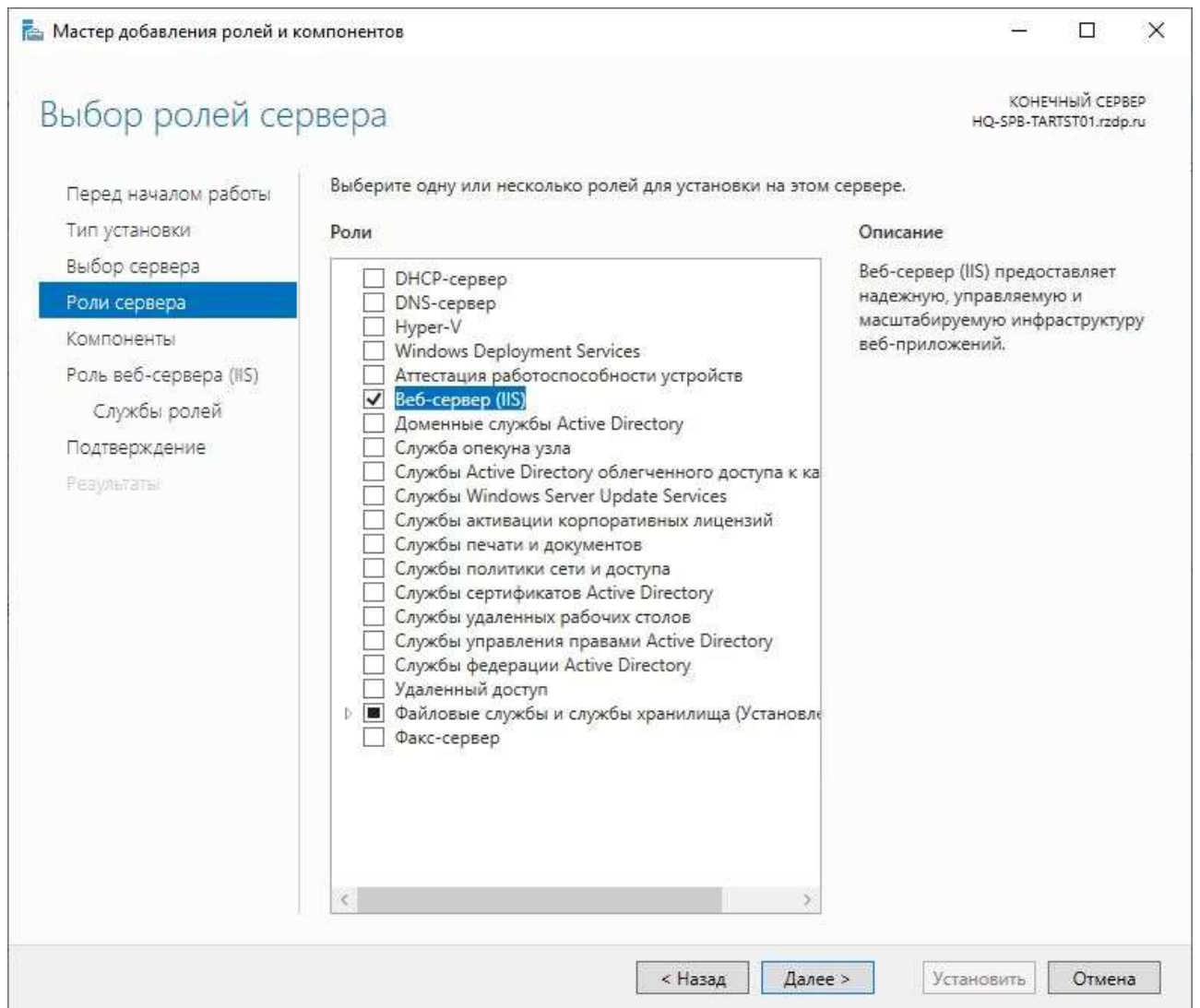
## 1.2. Установка ролей сервера

1.2.1. Запустите диспетчер сервера. Чтобы сделать это, нажмите кнопку «Пуск» и выберите «Все программы» > «Администрирование» > «Диспетчер сервера».

1.2.2. Выберите «Управление» - «Добавить роли и компоненты» в дереве слева.



1.2.3. В правой части окна нажмите на ссылке «Добавить роли». Это открывает мастер, позволяющий добавить новую роль сервера. Выберите «Веб-сервер (IIS)» и «Сервер приложений».



1.2.4. Выполните необходимые действия в мастере. Необходимо установить дополнительные необходимые службы ролей роли «Веб-сервер (IIS)» как на скрине.

## Выбор служб ролей

- Перед началом работы
- Тип установки
- Выбор сервера
- Роли сервера
- Компоненты
- Роль веб-сервера (IIS)
- Службы ролей**
- Подтверждение
- Результаты

Выберите службы ролей для установки для Веб-сервер (IIS).

### Службы ролей

- Веб-сервер
  - Безопасность
    - Фильтрация запросов
    - IP-адрес и ограничения домена
    - Авторизация URL-адреса
    - Дайджест-проверка подлинности
    - Обычная проверка подлинности
    - Проверка подлинности Windows
    - Проверка подлинности с сопоставлением сертификата клиента
    - Проверка подлинности с сопоставлением сертификата клиента IIS
    - Централизованная поддержка SSL-сертификата
  - Исправность и диагностика
    - Ведение журнала HTTP
    - Ведение журнала ODBC
    - Монитор запросов
    - Настраиваемое ведение журнала
    - Средства ведения журнала
    - Трассировка
  - Общие функции HTTP
    - Документ по умолчанию
    - Обзор каталога
    - Ошибки HTTP
    - Статическое содержимое
    - Перенаправление HTTP
    - Публикация WebDAV
  - Производительность
    - Сжатие статического содержимого
    - Сжатие динамического содержимого
  - Разработка приложений (Установлено 4 из 11)**
    - ASP
    - ASP.NET 3.5
    - ASP.NET 4.8 (Установлено)
    - CGI
    - Включения на стороне сервера (SSI)
    - Инициализация приложений
    - Протокол WebSocket
    - Расширения ISAPI (Установлено)
    - Расширяемость .NET 3.5
    - Расширяемость .NET 4.8 (Установлено)
    - Фильтры ISAPI (Установлено)
  - FTP-сервер
    - Служба FTP
    - Расширяемость FTP
  - Средства управления
    - Консоль управления службами IIS
    - Наборы символов и средства управления службами IIS
    - Служба управления
    - Управление совместимостью с IIS 6

### Описание

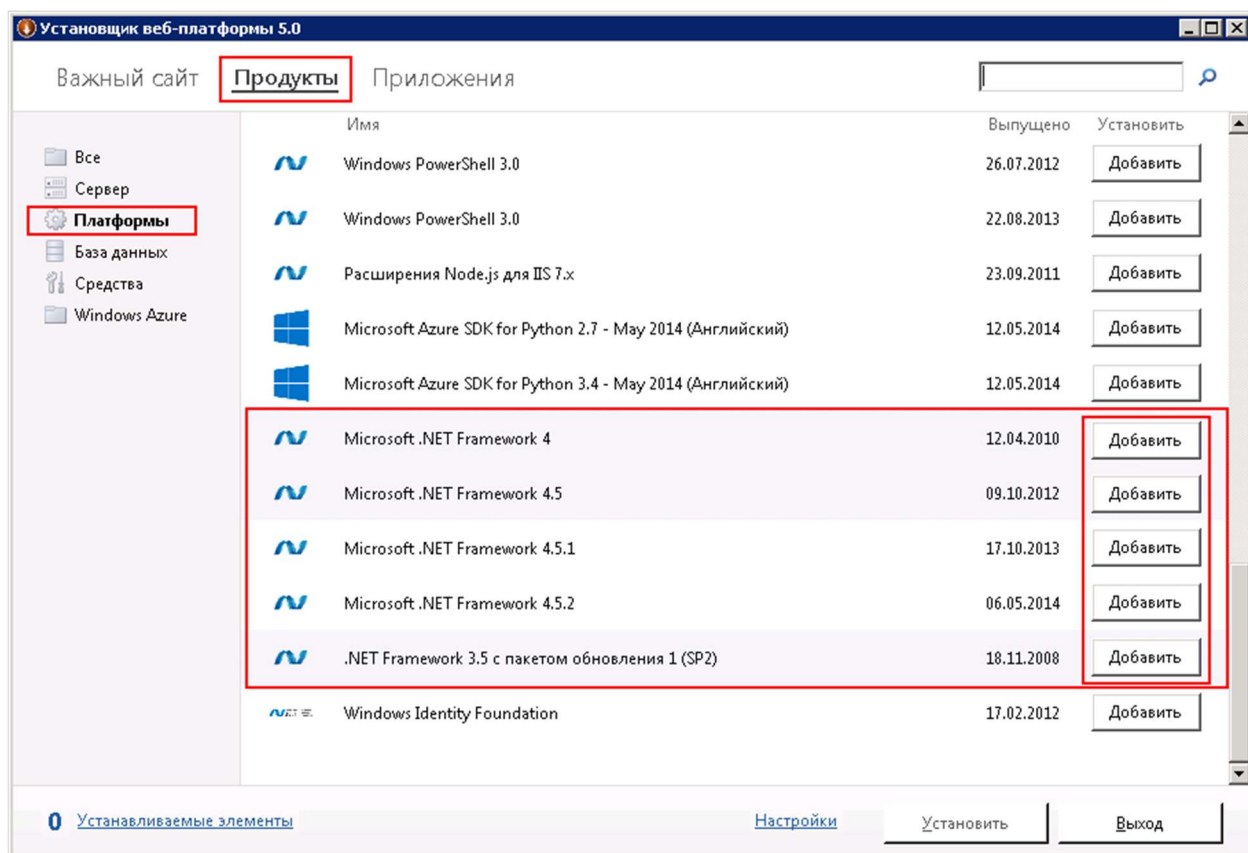
Средства разработки инфраструктуру для приложений. Испол создания веб-содер функциональных вс технологии, как пре выполнения динам приводят к создани отправляемого впо выполнения клиент

< Назад

Далее >

1.2.5. Скачать и установить Microsoft Web Platform Installer по ссылке <http://www.microsoft.com/web/downloads/platform.aspx>.

1.2.6. Запустить **Microsoft Web Platform Installer** и выбрать для установки продукты как на скринах. Нажмите кнопку «Установить».



1.2.7. Скачать и установить по ссылке [Скачать ASP.NET MVC 4 для Visual Studio 2010 с пакетом обновления 1 \(SP1\) и Visual Web Developer 2010 с пакетом обновления 1 \(SP1\) с официального сайта Центра загрузок Microsoft](#)

1.2.8. Скачайте и установите WebDeploy по ссылке [Download Web Deploy v3.6 from Official Microsoft Download Center](#) (или воспользоваться более новой версией)

1.2.9. С помощью установщика веб-платформы или, предварительно скачав по ссылке <https://www.iis.net/downloads/microsoft/url-rewrite>, установите приложение **Url Rewrite 2.1**



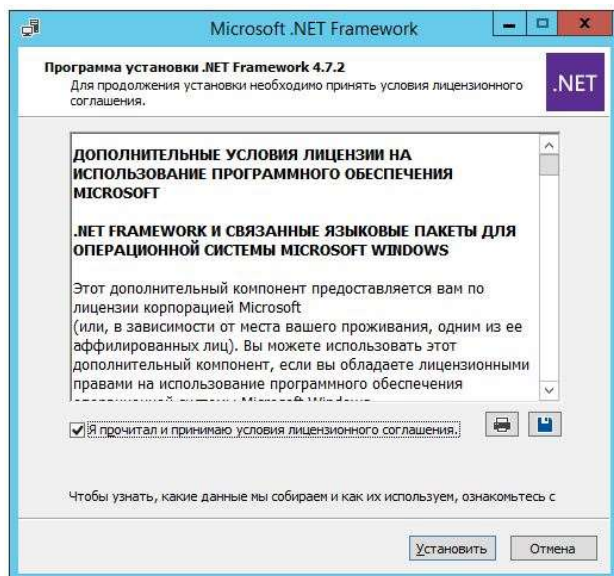
(в русской версии может называться вот так)

### 1.3. Установка Microsoft .NET Framework 4.7.2

Если на сервере установлена более ранняя версия, то скачать пакет установки по ссылке:

<http://go.microsoft.com/fwlink/?linkid=863265>

Запустите скачанный файл и следуйте подсказкам установщика



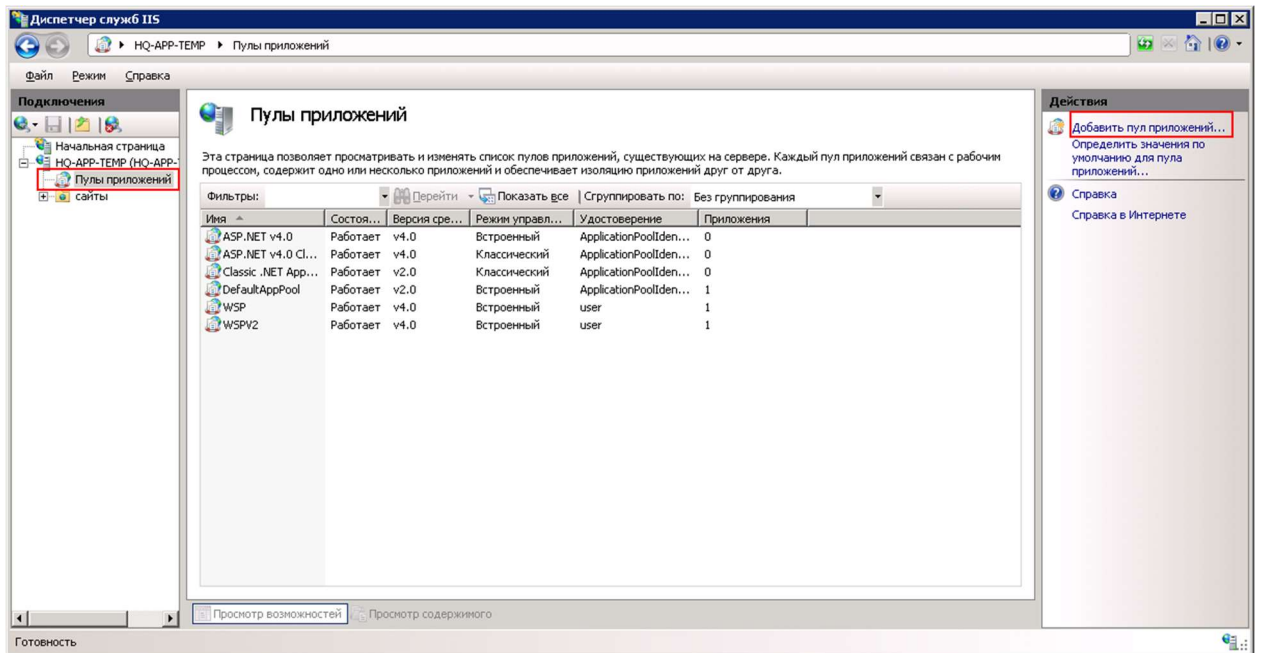
**ВАЖНО:** После установки может потребоваться перезагрузка сервера

### 1.4. Установка PostgreSQL

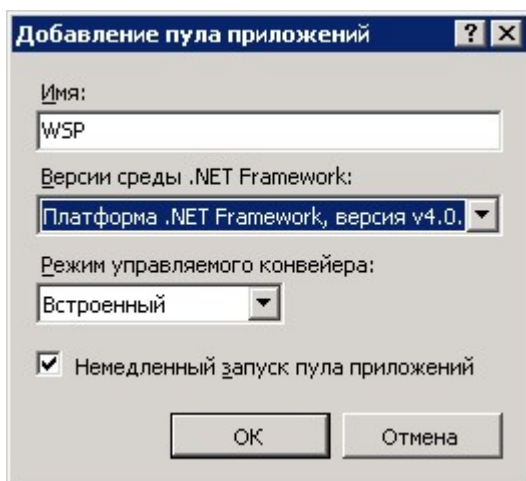
Дистрибутив скачать с [официального сайта](#). Установить согласно мастеру установки. Запомнить имя экземпляра сервера, данная настройка прописывается в конфигурационном файле.

### 1.5. Настройка IIS

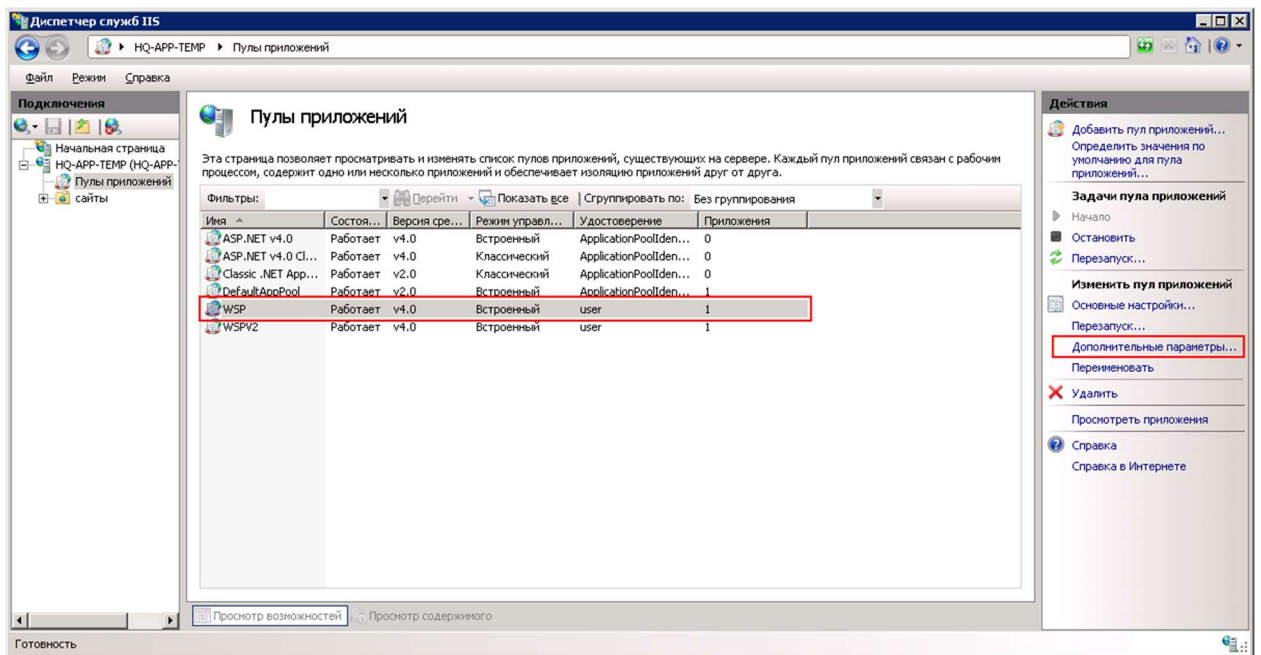
1.5.1. Запустите диспетчер служб IIS выберите «Пул приложений» и нажмите ссылку «Добавить пул приложений...»



1.5.2. В появившемся окне заполните все как на скрине и нажмите «ОК».

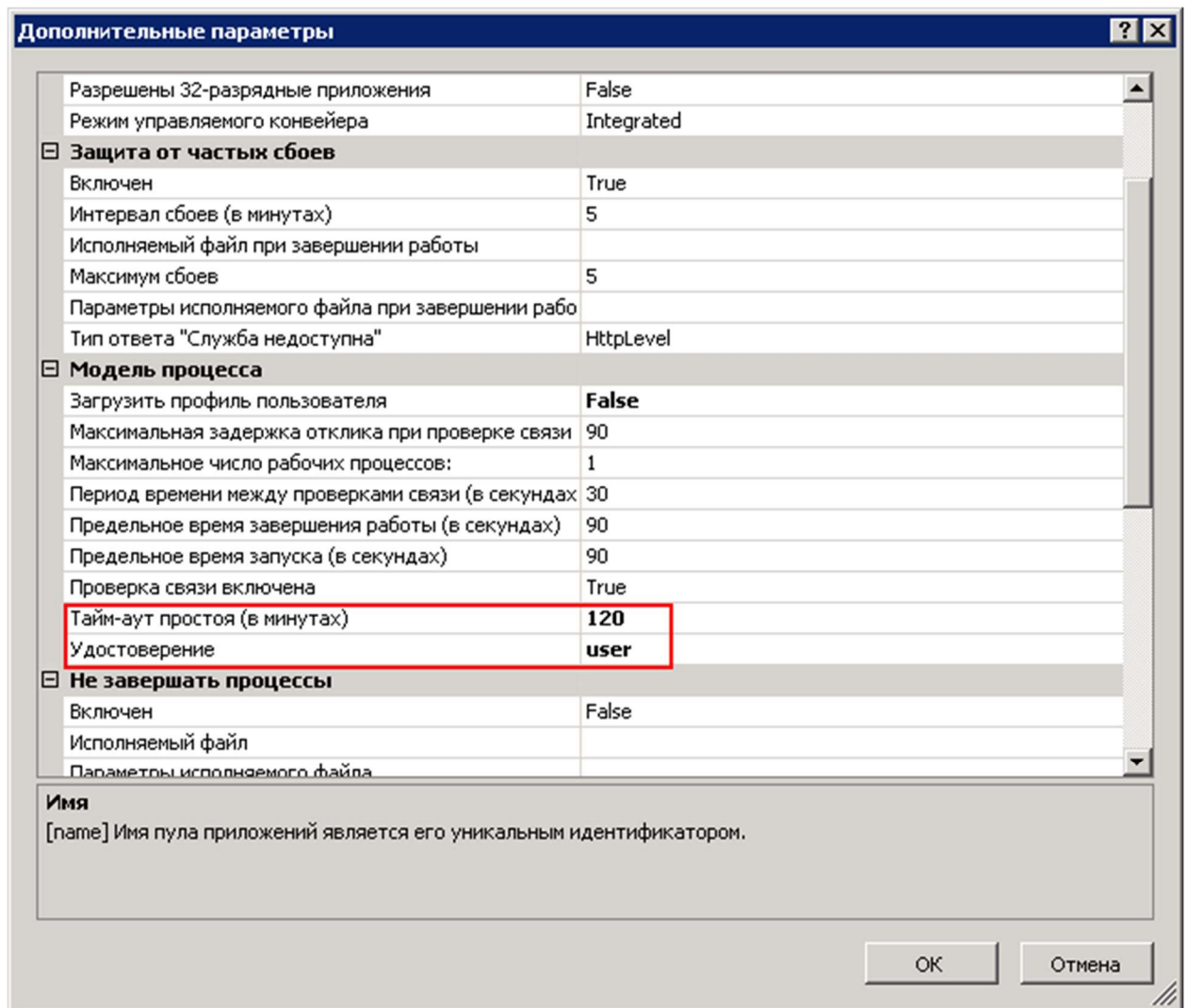


1.5.3. Выберите созданный пул и нажмите ссылку «Дополнительные параметры»

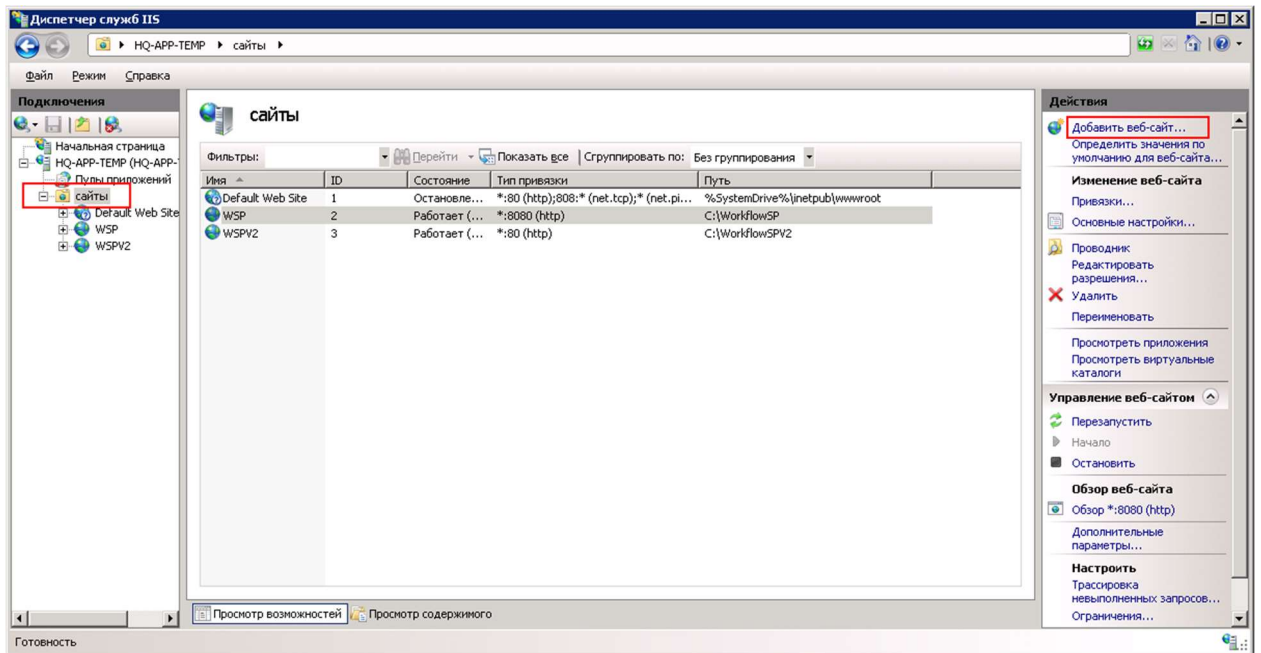


1.5.4. В появившемся окне установить «Тайм-аут простоя» 120 минут, в поле «Удостоверение» необходимо установить учетную запись, которая будет обладать полным доступом к каталогу с программы, каталогу для хранения файлов и обладала правами администратора в экземпляре Microsoft SQL Server.

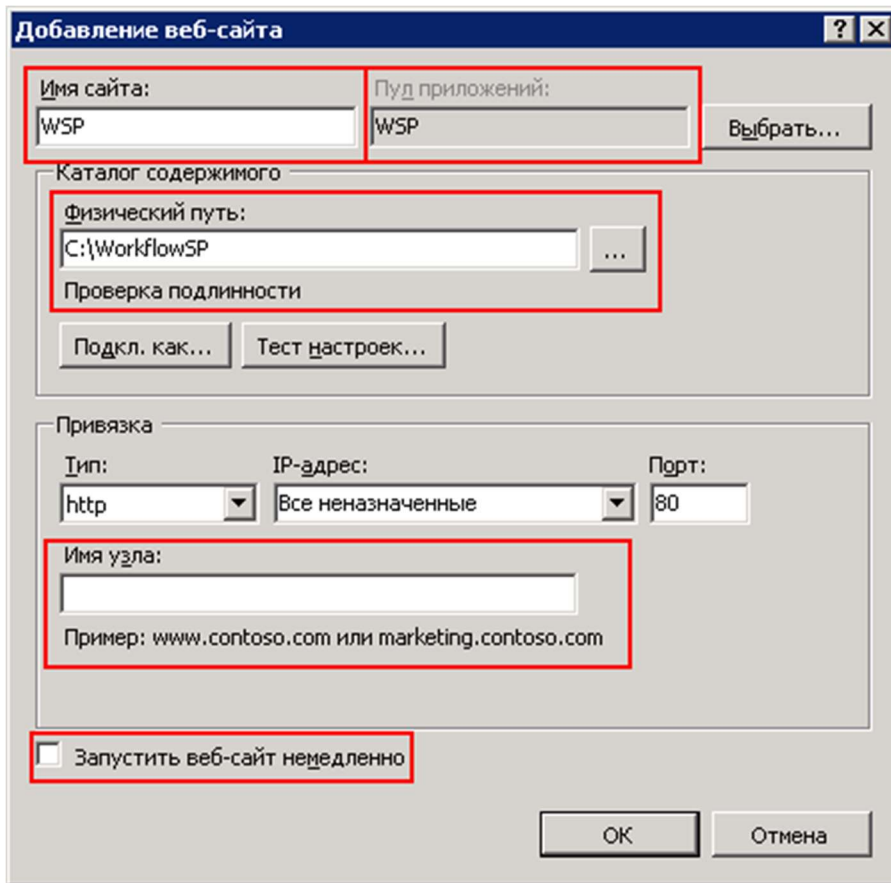




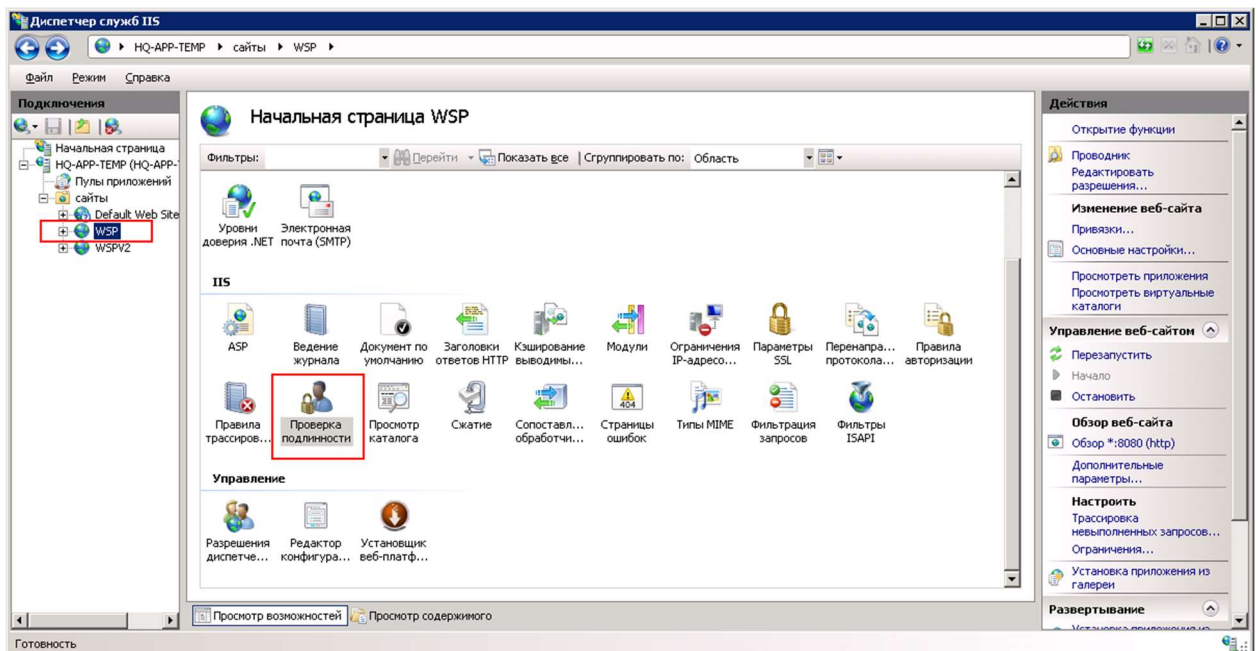
1.5.5. Выберите пункт «Сайты» и нажмите ссылку «Добавить веб-сайт».



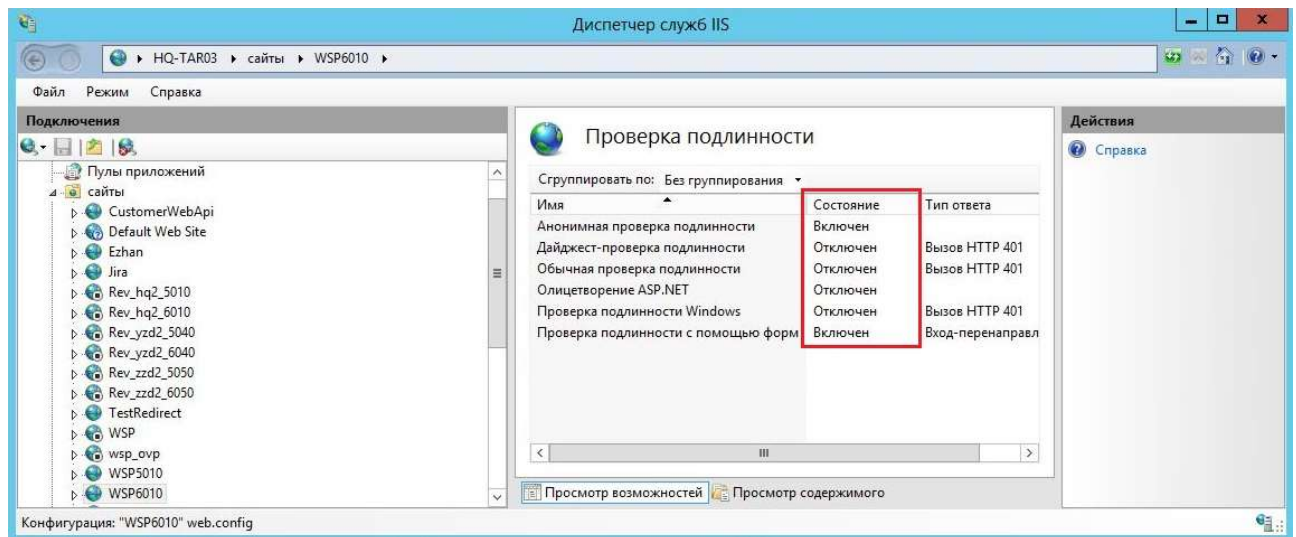
1.5.6. В появившемся окне заполнить выделенные на скрине поля. Путь приложений выбрать тот, который был создан на предыдущих шагах. Имя узла заполнять если необходимо обращение к приложению по имени узла, а не по IP адресу, так же для этого необходима запись в DNS сервере для этого узла. Каталог сайта (Физический путь) надо предварительно создать, иначе выдаст ошибку.



1.5.7. Выберите созданный вами сайт на предыдущем шаге и нажмите иконку с наименованием «Проверка подлинности».



1.5.8. На проявившейся форме установите все как на скрине.



1.5.9. Перейдите в папку *C:\Windows\System32\inetsrv\Config* и откройте для редактирования файл **applicationHost.config**

В блоке `<sectionGroup name="authentication">`  
выставить значения так, как показано ниже:

```

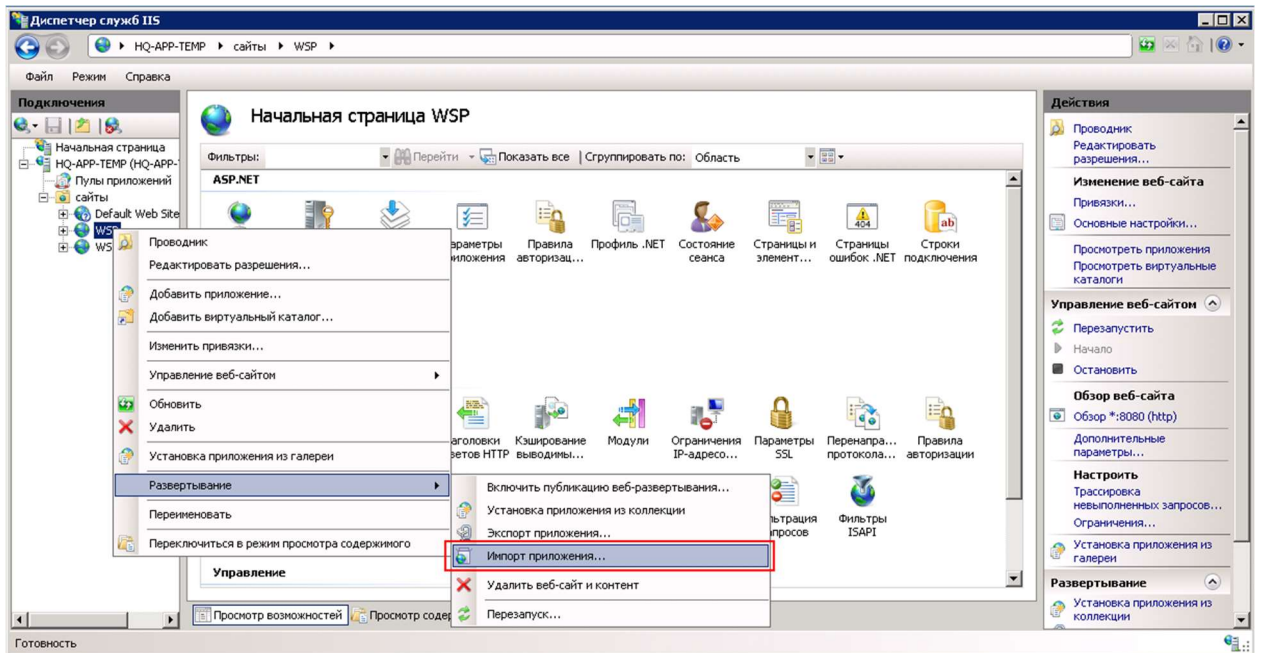
<section name="anonymousAuthentication" overrideModeDefault="Allow" />
<section name="basicAuthentication" overrideModeDefault="Deny" />
<section name="clientCertificateMappingAuthentication" overrideModeDefault="Deny" />
<section name="digestAuthentication" overrideModeDefault="Deny" />
<section name="iisClientCertificateMappingAuthentication" overrideModeDefault="Deny" />
<section name="windowsAuthentication" overrideModeDefault="Allow" />
</sectionGroup>

```

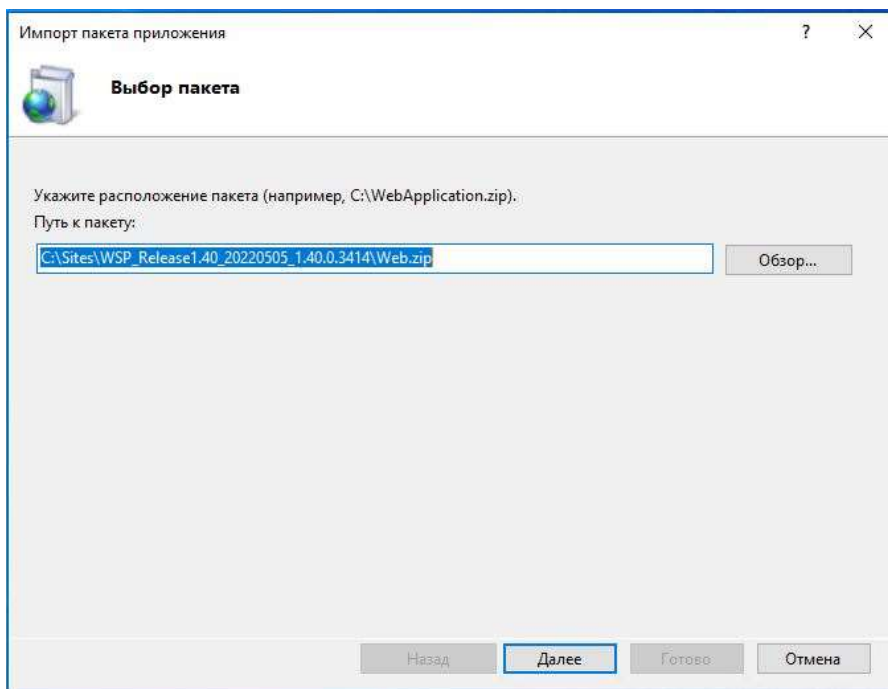
## 2. Разворачивание приложения на сервере

### 2.1. Установка приложения

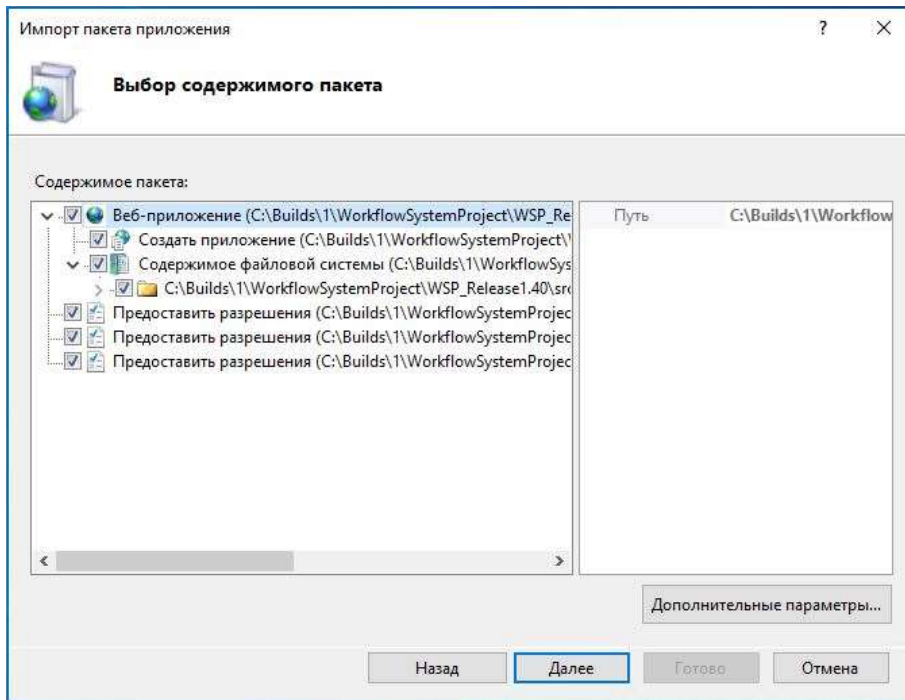
2.1.1. Запустите диспетчер служб IIS выберите созданный ранее сайт и нажмите правую кнопку мыши и выберите «Импорт приложения...» как на скрине.



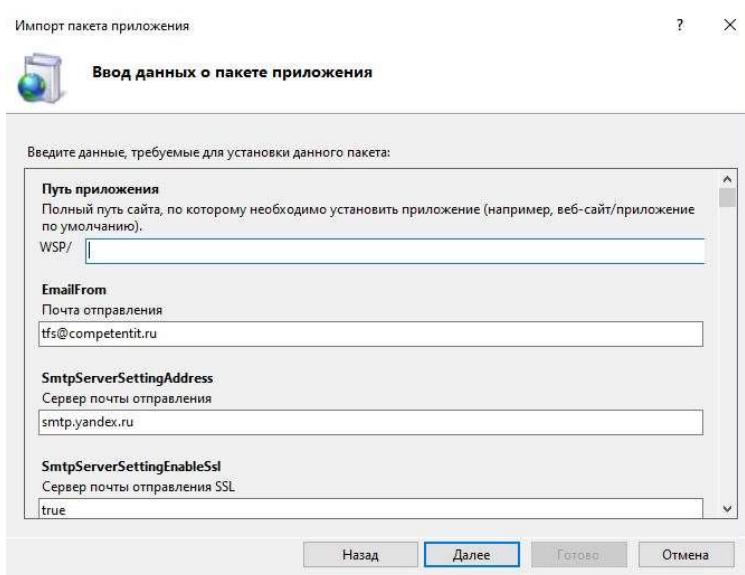
2.1.2. В появившемся окне укажите путь до файла WSP.zip из полученного от разработчика архива и нажмите «Далее»



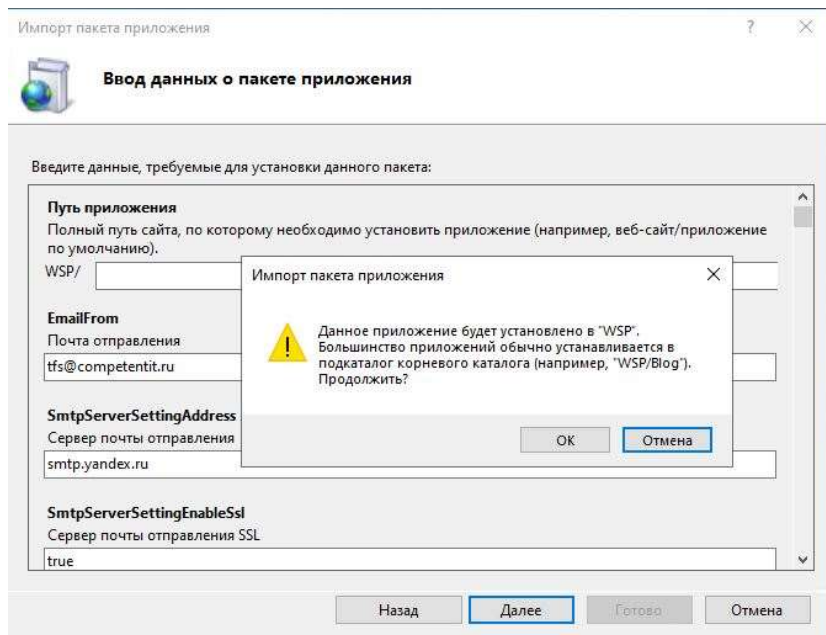
2.1.3. Нажмите «Далее» на следующей форме.



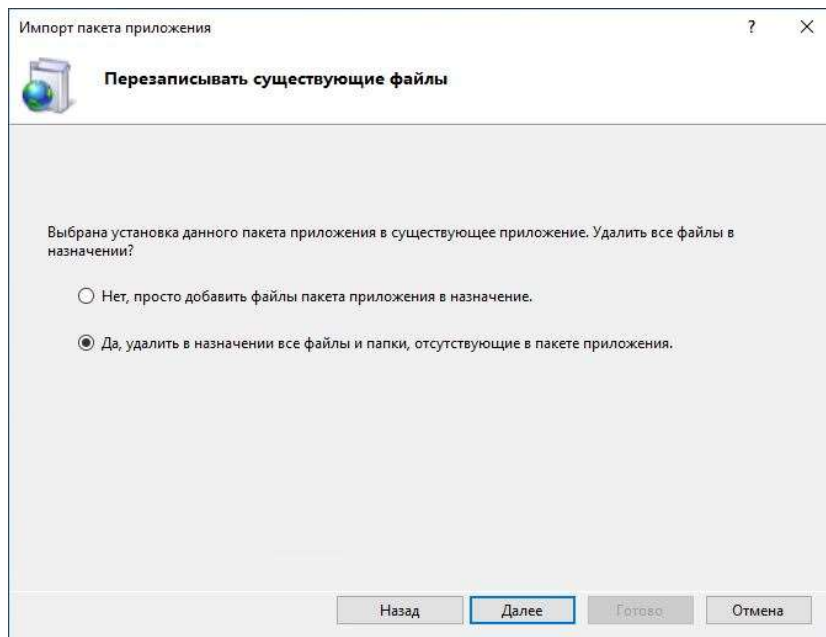
2.1.4. На следующей форме поле полный путь сайта должен быть пустым. Поле «Connection String» изменить в соответствии с настройками Microsoft SQL Server. *Data Source* – путь к экземпляру SQL Server, *Initial Catalog* – имя каталога базы данных в SQL Server. Остальные пункты заполняются согласно настроек конфигурации системы, опираясь на пункт 3 данной инструкции.



2.1.5. Нажмите «Далее» на вопрос ответьте «ОК».



2.1.6. На следующей форме отметьте «Да» и нажмите «Далее»



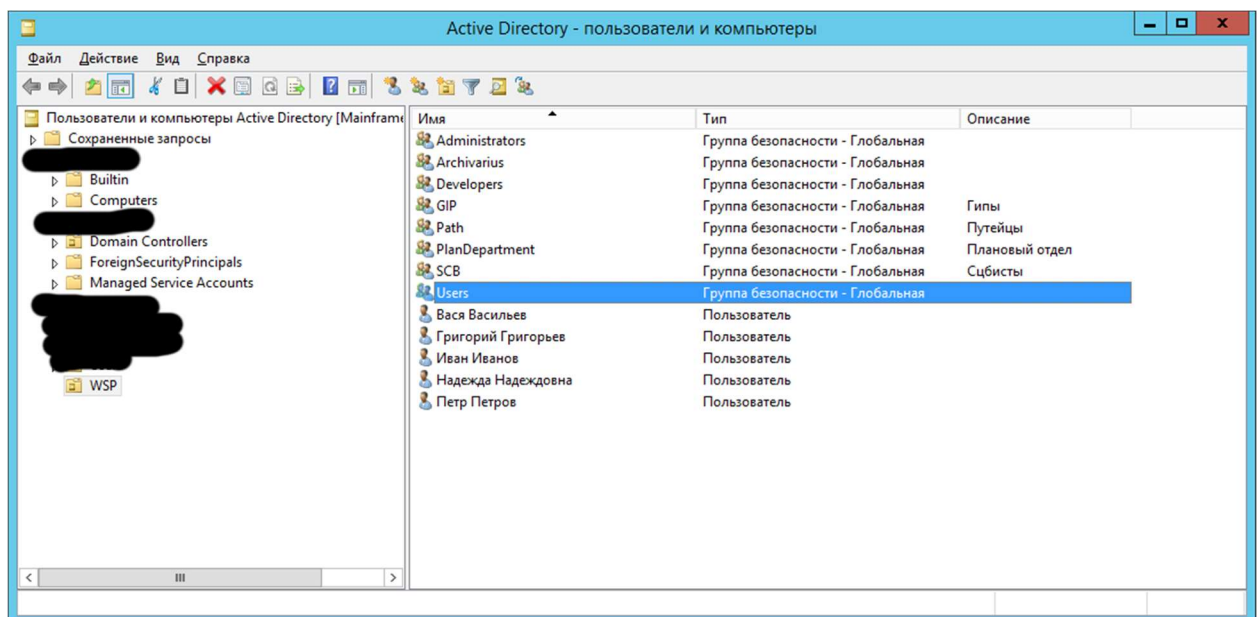
2.1.7. Дождитесь окончания установки и нажмите «Готово».

## 2.2. Настройка приложения

1) Произвести настройку Active Directory согласно след пунктам:

- Создать подразделение WSP (запомнить путь до подразделения в формате OU=WSP, OU=..., DC=..., DC=.... Данные настройки прописываются в конфигурационном файле)

- Создать в созданном подразделении, группы безопасности с аккаунтами (имя группы (пред Windows 2000)) Administrators, Archivarius, Developers, Users. Данные группы будут отвечать за права доступа в системе. (пример, изменить на свое усмотрение, но с пометкой какое наименование группы является администраторами, администраторами проекта, разработчиками, пользователями. Данные настройки прописываются в конфигурационном файле.)
- Создать группы (обязательно заполнить поле описание!!!), которые будут отражать структурные подразделения организации (на скрине это GIP, Path, SCB, PlanDepartment. Имена групп любые)
- Добавить группу GIP в группу Archivarius (пример, изменить на свой)
- Добавить группу Path в группу Developers (пример, изменить на свой)
- Добавить группу SCB в группу Developers (пример, изменить на свой)
- Добавить группу PlanDepartment в группу Users (пример, изменить на свой)
- Создать произвольных пользователей или взять существующих и разместить их в следующие группы GIP, Path, SCB, PlanDepartment (пример, изменить на свой)



2) Зайти в каталог, в который установлено приложение, потом bin\Config\ADsetting.xml. Отредактировать данный файл исходя из настроек Active Directory и данных из предыдущего шага (подробно в [п 3.1](#)).

*Пример:*

```
<Administrators> Administrators</Administrators>
<Archivarius> Archivarius</Archivarius>
<DefaultOU>OU=WSP,
OU=Groups,OU=HQ,OU=BRANCHES,DC=rzdp,DC=ru</DefaultOU>
```



```
<DefaultRootOU>DC=rzdp,DC=ru</DefaultRootOU>
<Developers> Developers</Developers>
<Domain>rzdp.ru</Domain>
<ServicePassword>password</ServicePassword> (пароль для подключения к AD)
<ServiceUser>UserAD</ServiceUser> (логин для подключения к AD)
<Users>Users</Users>
```

- 3) Зайти в каталог, в который установлено приложение, потом bin\Config\FSetting.xml. Отредактировать узел «RootFolder», исходя из предполагаемого места хранения файлов (подробно в [п. 3.2](#)).

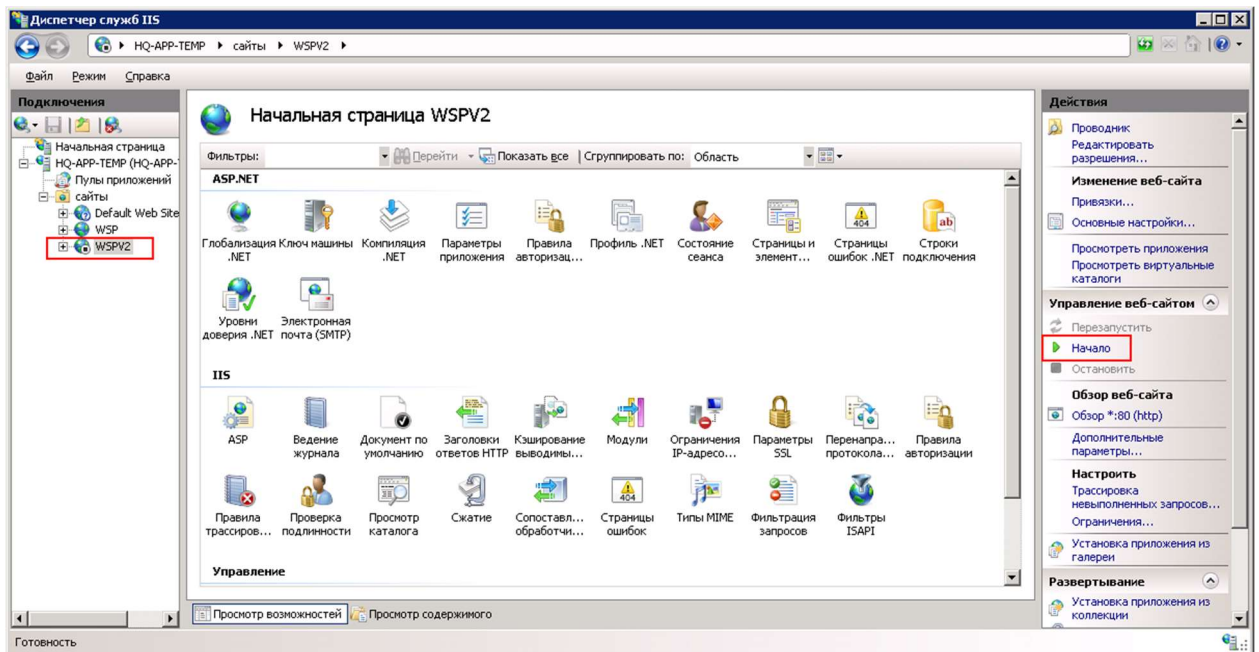
Пример:

```
<RootFolder>c:\FileServer</RootFolder>
```

## 2.3. Запуск приложения

Необходимые шаги описаны ниже:

- 1) Запустить диспетчер служб, выбрать созданный ранее в настройка IIS сайт и нажать ссылку «Начало»



- 2) Запустить браузер и в адресной строке вбить IP адрес сервера или имя узла, указанное ранее в настройках IIS. Первое обращение к сайту может быть весьма продолжительным, может даже показаться, что сайт не отвечает - это не так, происходит компиляция приложения и создания базы данных.

### 3. Настройка конфигурации системы

#### 3.1. Настройки сервера системы (ADsetting.xml)

Путь к настройкам сервера системы:

*<путь к корневой папке сайта> \bin\Config\ADsetting.xml*

Структура файла:

```
<?xml version="1.0" encoding="utf-8" ?>  
<SettingActiveDirectory xmlns="http://schemas.datacontract.org/2004/07/BLL.Service"  
xmlns:i="http://www.w3.org/2001/XMLSchema-instance">
```

```
  <AdminEzhan>AdminEzhan</AdminEzhan>
```

роль «Администраторы ЭЖАН»

```
  <AdminProductionProject>AdminProductionProject</AdminProductionProject>
```

роль «Администратор ОБП»

```
  <Administrators>Administrators</Administrators>
```

роль «Администратор»

```
  <Archivarius>Adminproject</Archivarius>
```

роль «Администратор проекта»

```
  <Archivist>Archivist </Archivist>
```

роль "Архивариус"

```
  <CentralOfficeExpert>CentralOfficeExpert</CentralOfficeExpert>
```

роль «эксперт ЦА»

```
  <CentralOfficeExpertManager>CentralOfficeExpertManager</CentralOfficeExpertMa  
nager>
```

роль «руководитель экспертов ЦА»

```
  <DSSSettings>
```

Настройки для ДСС Сервера

```
    <DSSPassStore>>false</DSSPassStore>
```

параметр отображения DSS логина и пароля в профиле пользователя (значения true – да, false – нет)

**<DSSRequestTime>5</DSSRequestTime>**

Время опроса в секундах о состоянии выполнения подписания документов (комплекта)

**<DSSenable>true</DSSenable>**

параметр вкл. подпись документа ЦП с ДСС сервера (true – да, false – нет)

**<DSSserverName>https://10.0.0.111:8010</DSSserverName>**

адрес расположения DSS сервера

**<DSSsignHash>true</DSSsignHash>**

параметр подписи (либо подписывается HASH-суммы файлов, либо сам файл)

**<DSSsystemId>3E6F80A8-A785-4B4E-8825-887CD931836C</DSSsystemId>**

Идентификатор предприятия для DSS подписи Сапфир)

**<IDRequire>true</IDRequire>**

параметр включения индексирования документов

**<SMSAuthTime>10</SMSAuthTime>**

Время ожидания SMS подтверждения (в минутах) при подписании комплекта

**</DSSSettings>**

**<DaysToCheck>5</DaysToCheck>**

значение по умолчанию поля «дни проверки» в карточке проекта

**<DefaultOU>OU=WSP,DC= Domain,DC=ru</DefaultOU>**

путь в AD до подразделения, где лежат системные роли

**<DefaultRootOU>DC=Domain,DC=ru</DefaultRootOU>**

корневая папка AD

**<Developers>Developers</Developers>**

роль «разработчик»

**<Domain>domain.ru</Domain>**

наименование домена

### <EASUKPSettings>

Настройки синхронизации с сервером ЕАСУКП

<IP>10.0.0.11</IP>

Адрес сервера ЕАСУКП

<ScpDateEASUKP>2018-12-29T00:00:00Z</ScpDateEASUKP>

Дата окончания этапа календарного плана для передачи статусов комплектов в ЕАСУКП

<SyncPeriod>24</SyncPeriod>

Период синхронизации в часах

</EASUKPSettings>

<EnterContract> true </EnterContract>

параметр настройки синхронизации с сервером ЕАСУКП (true – отключен, false – включен)

### <Exchange1C>

раздел настройки для обмена данными с 1С по контрагентам

<IP>10.0.0.11</IP>

IP адрес сервера, где размещается файл обмена данными

<Login>admin</Login>

учетная запись для доступа к файлу обмена данных

<Mode>Ftp</Mode>

протокол обмена данными

<Password>PasswordUser</Password>

пароль учетной записи

<Path>ftp://10.0.0.11/5.xml </Path>

путь до файла с данными для обмена

</Exchange1C>

<ad: **ExpertEzhan** >false</ad: ExpertEzhan >

Роль эксперт авторского надзора

<ad: **EnableRightsForStatusChange**>false</ad: EnableRightsForStatusChange>

Включать или выключать контроль выставления статусов (Если параметр включен - получение статусы согласно связи групповых ролей и статусов)

<ad:**HandInputOfContract**>false</ad:HandInputOfContract>

Ручное редактирование договоров и КП. (True – разрешено, False – запрещено)

<**IndexingFiles**> </IndexingFiles>

Настройки по индексированию файлов.

<**FirstSheet**>false</FirstSheet>

указывание ИД файла только на первой странице (False – во всём документе)

<**Font**>Arial</Font>

шрифт

<**FontColor**>#000000</FontColor>

цвет шрифта

<**FontSize**>12</FontSize>

размер шрифта

<**IndentRight**>5</IndentRight>

отступ справа

<**IndentTop**>2</IndentTop>

отступ сверху

<**IndexingId**>1</IndexingId>

параметр выполнения индексирования файлов

</ad:IndexingFiles>

<**LoginTitle**>"Вход в САПФИР"</LoginTitle>

Текст в заголовке окна ввода логина/пароля

**<MainServerIp>**https://mainserver**</MainServerIp>**

IP сервера ЦА

**<ManagerEzhan>**ManagerEzhan**</ManagerEzhan>**

Группа «Менеджеры ЭЖАН»

**<Managers>**Managers**</Managers>**

роль «Менеджер»

**<NotificationSettingsEnabled>**30**</NotificationSettingsEnabled>**

Параметр для вкл/выкл функционала работы настроенных уведомлений

**<OrganizationName>**Организация**</OrganizationName>**

Наименование организации

**<PeriodUpdateBranchDashboardFiles>**24**</PeriodUpdateBranchDashboardFiles>**

Период обновления настраиваемых отчётов с сервера ЦА для Branch в часах

**<PeriodUpdateERP>**3**</PeriodUpdateERP>**

Время синхронизации договоров и этапов календарных планов с ERP

**<PeriodUpdateFromAD>**24**</PeriodUpdateFromAD>**

Период обновления пользователей/групп с АД в часах

**<ad:ProductionTaskDaysRemind>**5**</ad:ProductionTaskDaysRemind>**

Количество дней, до окончания производственного задания, когда приходят уведомление по почте.

**<SIGloadEnable>**true**</SIGloadEnable>**

Вкл/откл возможности подписи на сервере ДСС

**<SQLCommandTimeout>**600**</SQLCommandTimeout>**

Время ожидания ответа от базы данных (сек)

**<ServerId>**gena123**</ServerId>**

идентификатор текущей организации из таблицы контрагентов

**<ServerType>**Central**</ServerType>**

тип сервера ЕАСУПД

**<ServicePassword>**ADPassword**</ServicePassword>**

пароль доступа к AD

**<ServiceUser>**Domain\AdminWSP**</ServiceUser>**

login доступа к AD

**<SpecialistEzhan>**SpecialistEzhan**</SpecialistEzhan>**

наименование группы «Специалистов ЭЖАН»

**<SyncKeysOfAgreementTemplateForGENASubcontractReport>**1**</SyncKeysOfAgreementTemplateForGENASubcontractReport>**

параметр настройки списка GUID-ов специальных шаблонов согласования на филиалах для отчета согласований генпроектировщика

**<SystemAdministrators>**SystemAdministrators**</SystemAdministrators>**

роль «Системный администратор»

**<TransferNodeSubcontractorWithoutStageCPEEnabled>**true**</TransferNodeSubcontractorWithoutStageCPEEnabled>**

Параметр для вкл/выкл возможности передачи на субподряд отдельного узла без этапа календарного плана

**<Users>**Users**</Users>**

роль «пользователь»

**<WayBillCardReadOnly>**false**</WayBillCardReadOnly >**

Включение/отключение режима чтения на карточке Накладная

**<ad:WorkTaskTransferringPSDControlSetStatusSetting>>**

**<DeadlineAcceptingPSDControlForWayBill>**4**</DeadlineAcceptingPSDControlForWayBill>**

Контроль срока принятия документации по накладной

**<DeadlineAcceptingWayBillAfterCompilation>**4**</DeadlineAcceptingWayBillAfterCompilation>**

Контроль срока установки статуса по накладной (после доработки) (контроль «Проведена доработка Пакета документов ВР» затем автоустановка следующего статуса)

**<DeadlineAcceptingWayBillGuaranteePeriod>**4**</DeadlineAcceptingWayBillGuaranteePeriod>**

Контроль срока установки статуса по накладной (гарантия) (контроль «Проведена доработка Пакета документов ВР (гарантийный срок)» затем автоустановка следующего статуса)

**<ReceivingInfoControlByCustomerForAVR >0.5</ReceivingInfoControlByCustomerForAVR >**

Контроль получения файлов Заказчиком по АВР

**<ReceivingInfoControlByCustomerForGuaranteePeriod>0.5</ReceivingInfoControlByCustomerForGuaranteePeriod>**

Контроль получения файлов Заказчиком по гарантийному сроку

**<ReceivingInfoControlByCustomerForWayBill>0.5</ReceivingInfoControlByCustomerForWayBill>**

Контроль получения файлов Заказчиком по накладной

**<SystemNotificationAfterStatusResultsIsAccepted>3</SystemNotificationAfterStatusResultsIsAccepted>**

Уведомление по предоставлению Заказчиком акта выполненных работ

**<SystemNotificationAtEndOfPeriodForCompilationWayBill>2</SystemNotificationAtEndOfPeriodForCompilationWayBill>**

Уведомление по завершению срока доработки по накладной

**<SystemNotificationAtEndOfStageCPIn\_N\_Days>3</SystemNotificationAtEndOfStageCPIn\_N\_Days>**

Уведомление по окончанию срока этапа КП за N дней

**<SystemNotificationOfDeadlineForStageCP>1</SystemNotificationOfDeadlineForStageCP>**

Уведомление по наступлению крайнего срока этапа КП

**<SystemNotificationOfFinishingCheckingForCompilationAVR>7</SystemNotificationOfFinishingCheckingForCompilationAVR>**

Уведомление по завершению срока проверки по АВР

**<SystemNotificationOfFinishingTransferringPSDToCustomer>30</SystemNotificationOfFinishingTransferringPSDToCustomer>**

Уведомление по завершению процесса передачи комплекта Заказчику

**</ad:WorkTaskTransferringPSDControlSetStatusSetting>**

**</ad:SettingActiveDirectory>**



**ВАЖНО:** Каждой роли должна соответствовать отдельная группа в Active Directory.

## 3.2. Настройки файлового сервера

### 3.2.1. Настройка параметров (FSsetting.xml)

Путь к настройкам файлового сервера:

*<путь к корневой папке сайта> \bin\Config\FSsetting.xml*

Структура файла:

```
<?xml version="1.0" encoding="utf-8" ?>
```

```
<SettingFileServer xmlns="http://schemas.datacontract.org/2004/07/BLL.Service" xmlns:i="http://www.w3.org/2001/XMLSchema-instance">
```

```
<BackupFilesCount>5</BackupFilesCount>
```

количество резервных копий

```
<ComputerName>mainserver</ComputerName>
```

имя сервера

```
<DeptsOfArchivalProjectFile>D:\FileServer\DeptsArchivalProject\Структурное деление_департамент_отдел.xlsx</DeptsOfArchivalProjectFile>
```

Путь до файла *xlsx* файла с данными для справочника отделов (Архив Сапфир)

```
<FileNameControl>>true</FileNameControl>
```

отслеживание максимального значения длины пути в 265 символов при экспорте файлов. Если «true», то при загрузке файла в файловом менеджере выполняется проверка на длину пути при экспорте файлов

```
<FileTemplatesFolder>FileTemplates</FileTemplatesFolder>
```

папка, в которой хранятся шаблоны файлов

```
<MaxSizeFilesForCopy>200</MaxSizeFilesForCopy>
```

максимальный общий объем файлов при копировании узла

```
<RollBackFolder>RollBackFolder</RollBackFolder>
```

Папка, хранящая документ, подтверждающий право отката статуса на предыдущий статус на объекте

```
<RootFolder>D:\Share\FileServer</RootFolder>
```

путь до файлового сервера

`<ShareConnectionsCount>100</ShareConnectionsCount>`  
количество одновременных подключений к САПР контейнеру

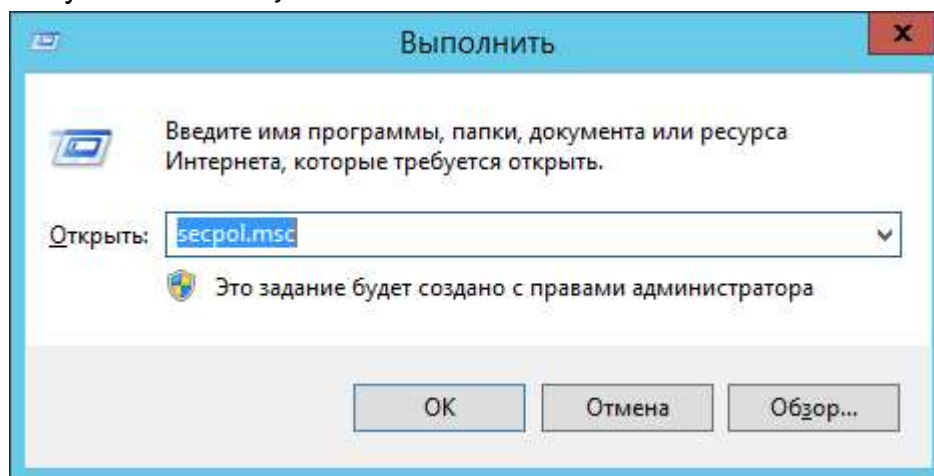
`</SettingFileServer>`

### 3.2.2. Настройка папки с файлами

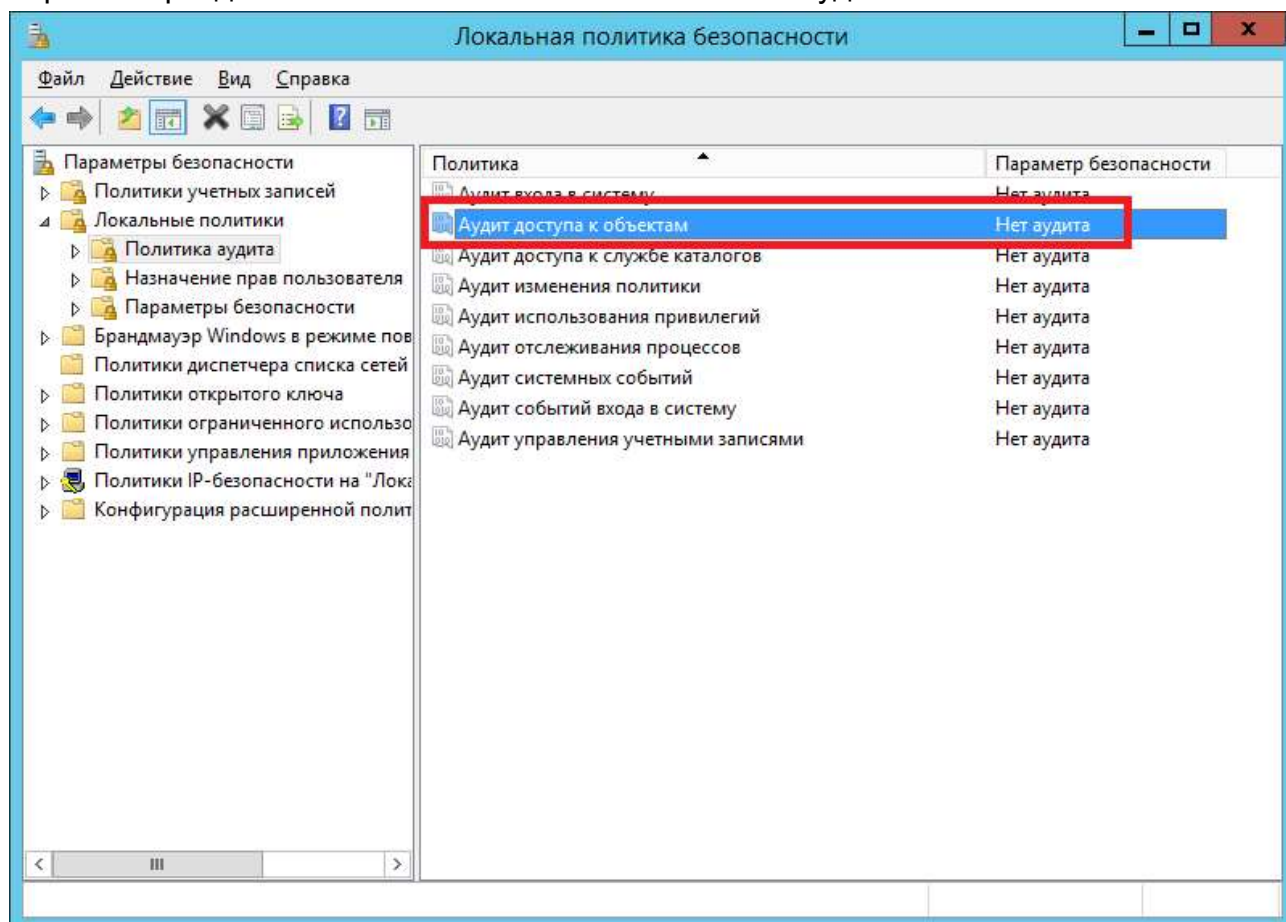
Перед настройкой надо включить Аудит доступа к файлам и папкам Windows

Для этого:

#### 3.2.2.1. Запустить оснастку “Локальная политика безопасности”

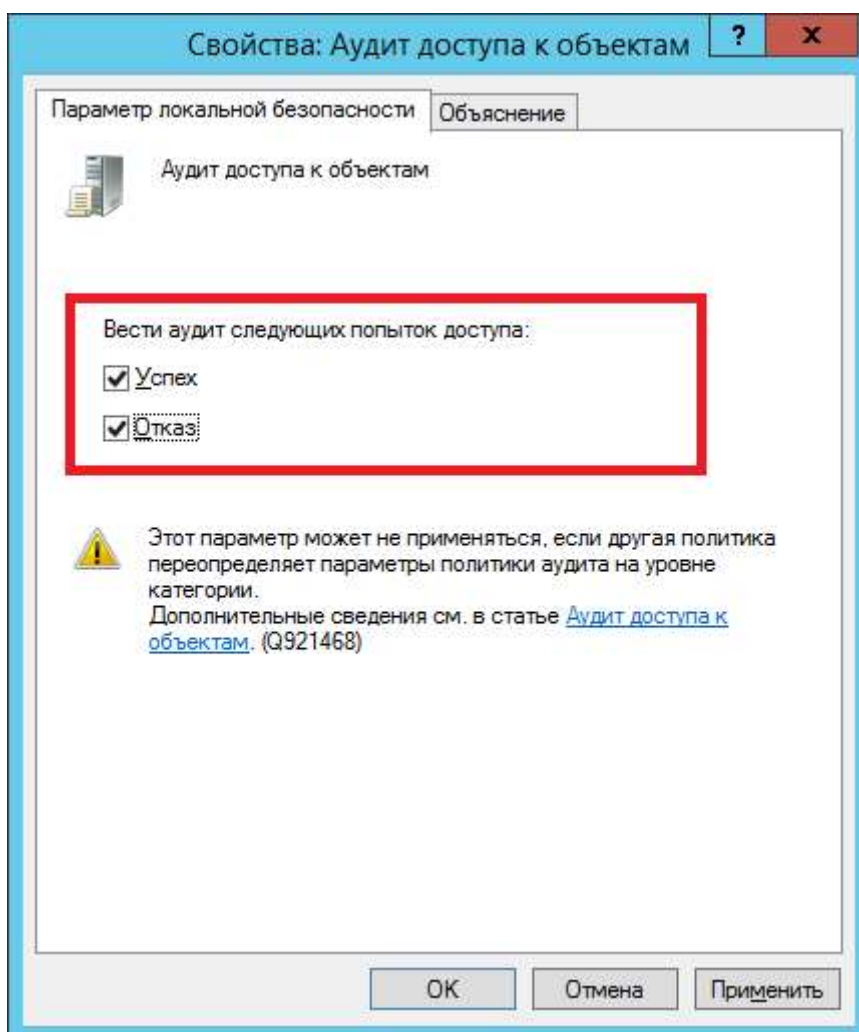


3.2.2.2. В открывшейся оснастке в дереве слева необходимо перейти в раздел “Локальные политики” - “Политика аудита”



3.2.2.3. выбрать необходимую нам политику - в данном случае это “Аудит доступа к объектам”. Именно этой политикой регулируется доступ к объектам файловой системы (файлам и папкам) и раскрыть ее двойным щелчком мыши. В открывшемся окне необходимо выбрать какие именно типы событий будут регистрироваться - “Успех” (разрешение на операцию получено)

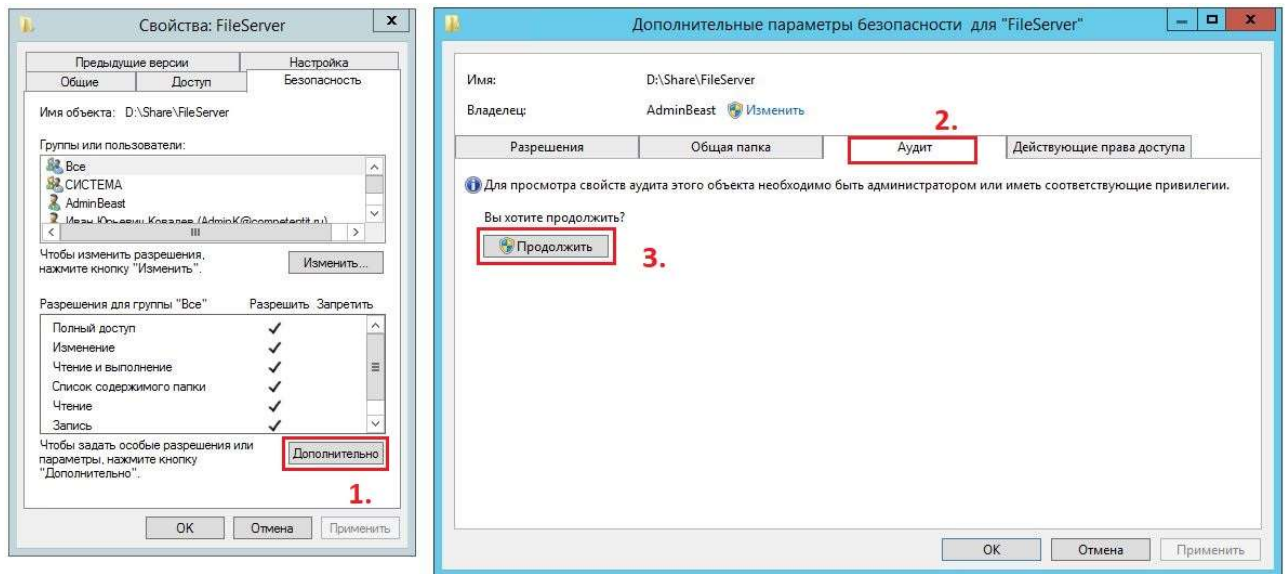
и/или “Отказ” - запрет операции и проставить соответствующие галочки, после чего нажать “Ок”.



3.2.2.4. Создать папку (если не создать, то она создается автоматически после первого запуска, согласно настройкам файла FSsetting.xml)

3.2.2.5. Зайти в свойства папки, во вкладке «Безопасность» нажать «Дополнительно». Выбрать вкладку «Аудит» и нажать «Продолжить» (нужны права

администратора)

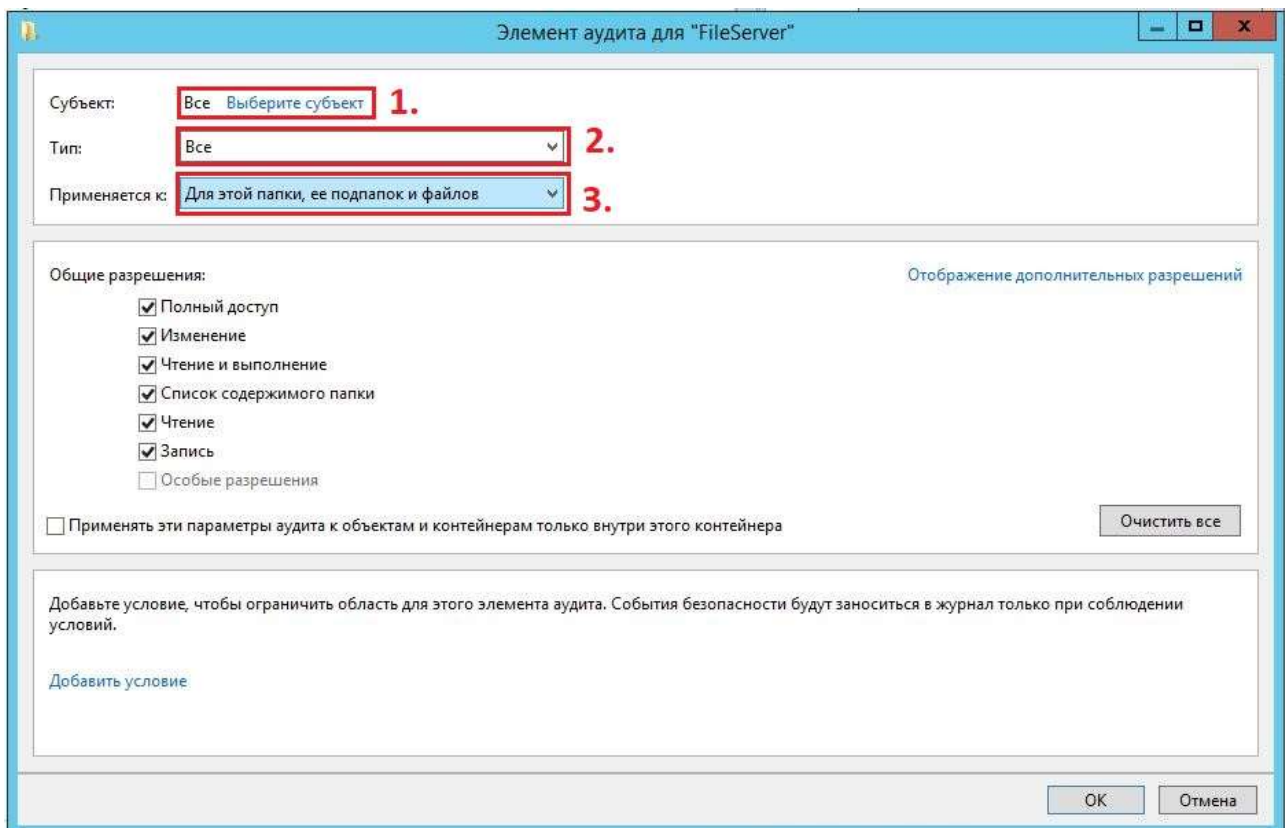


3.2.2.6. В открывшемся окне в поле «Субъект» выбрать группу пользователей «Все»

Тип (события) – все события

Применяется – к данной папке и ее подпапкам

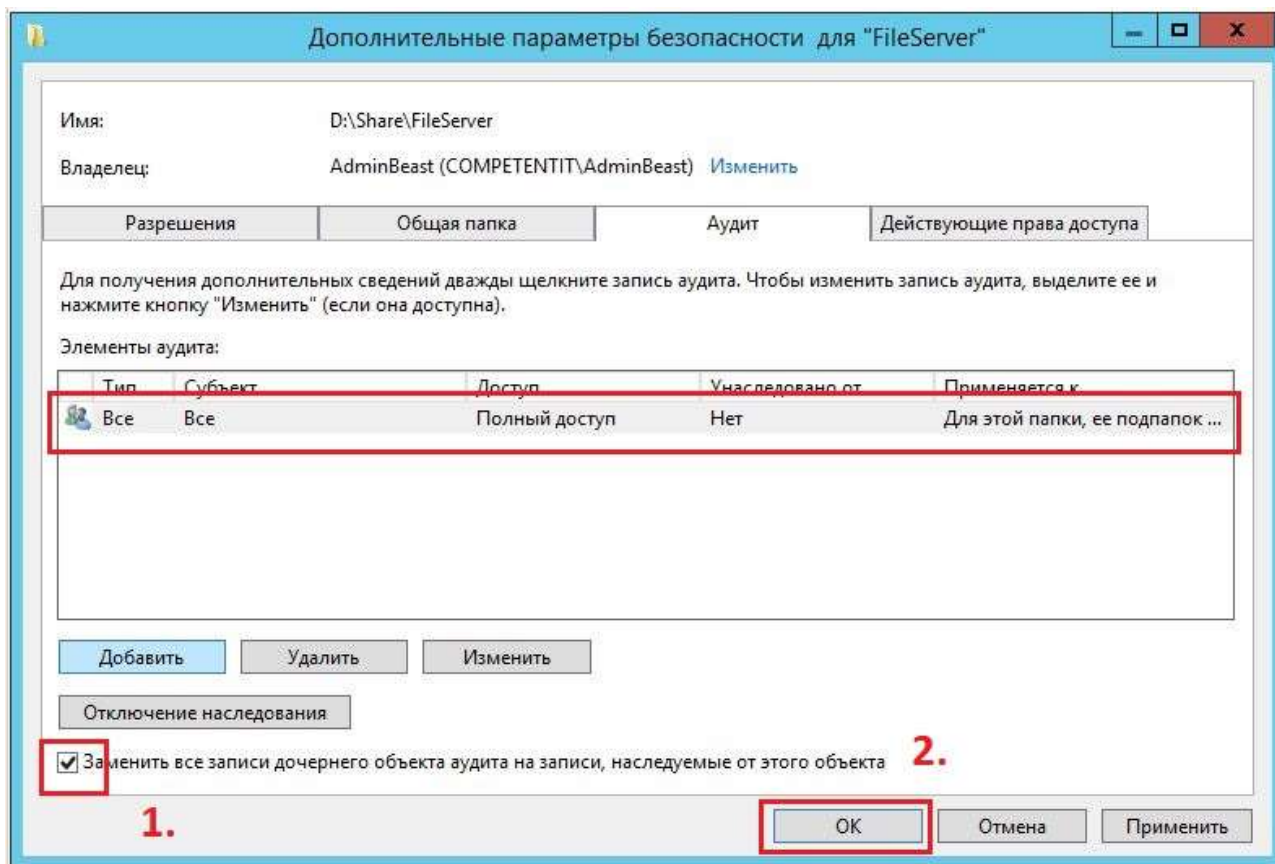
Общие разрешение – выбрать все галочки



### 3.2.2.7. После нажатия ОК контролируем Элементы аудита.

Выставляем галочку «Заменить все записи дочернего объекта аудита на записи, наследуемые от этого объекта»

Нажать «ОК», дождаться, когда разрешения применятся.



### 3.3. Настройка информации о параметрах поставщиков состояний сеансов (web.config)

**Web.config** находится в корневом каталоге сайта.

Ключевые параметры для изменения.

#### 1. <connectionStrings>

```
<add name="WSPConnectPostgre"
```

```
connectionString="Host=host;Port=port;Database=DatabaseName;Username=Username;Password=Password;" providerName="Npgsql" />
```

1) необходимо самостоятельно создать базу с именем указанным в параметре Database.

2) необходимо самостоятельно создать в базе схему dbo.

3) Запустить приложение

4) в таблице Customer создать запись с указанием SyncKey из ADSettings параметр ServerId.

#### 2. <authentication mode="Forms">

```
<forms loginUrl="~/Account/Login" timeout="1440" requireSSL="true" />
```

</authentication>

```
<forms loginUrl="~/Account/WindowsLogin" timeout="1440" requireSSL="true" />
```

```
3. <sessionState timeout="300" mode="Off" />
```

### 3.4. Включение групп структурных подразделений в системные роли

3.4.1. Группы структурных подразделений необходимо поместить в системные роли:

1. **<код филиала>-TA-Administrators** — роль «администратор»
2. **<код филиала>-TA-Adminproject**— роль «администратор проекта»
3. **<код филиала>-TA-Archivist**— роль «архивариус»
4. **<код филиала>-TA-Developers** — роль «разработчик»
5. **<код филиала>-TA-Users** — роль «пользователь»
6. **<код филиала>-TA-System Administrators** — роль «системный администратор»  
- данная системная роль отвечает за определенные настройки программы («справочник специализаций по разделам», «разрешения по умолчанию для специализаций по разделам» и настройка типовых ролей, а также «Справочник типов стадий», «Справочник типов физических объектов», «Справочник типов групповых документов» и «Справочник документов»)
7. **<код филиала>-TA-Managers** – роль «менеджер» - данная системная роль имеет доступ к просмотру всех проектов
8. **<код филиала>-TA-Adminproductionproject** – роль «администратор отдела выпуска проектов» - данная системная роль имеет полный доступ к стадии «Комплектация Заказчика»
9. **<код филиала>-TA-CentralOfficeExpertManager** – роль «руководитель экспертов ЦА» - данная системная роль имеет полный доступ к просмотру всех проектов, файлов и САПР контейнеров в системе. Данная системная роль обладает исключительным правом назначения проверяющего эксперта для согласования готовой документации
10. **<код филиала>-TA-CentralOfficeExpert** – роль «эксперт ЦА» - данная системная роль имеет полный доступ к просмотру всех проектов, файлов и САПР контейнеров в системе. Данная системная роль имеет право устанавливать статусы комплектов в момент согласования готовой документации.

### 3.4.2. Добавление электронной почты в учетную запись.

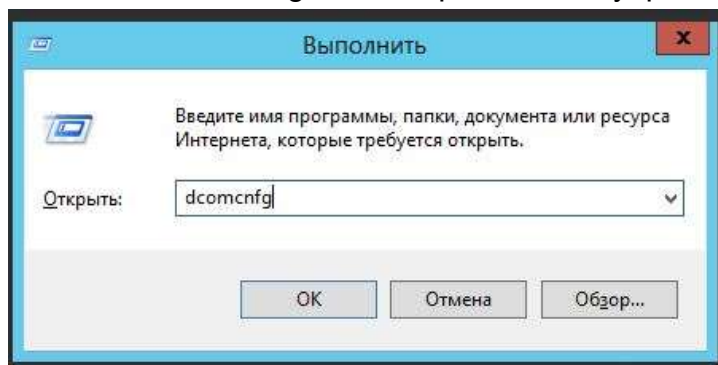
1. Электронная почта пользователя синхронизируется из Active Directory (Настройки – Администрирование – Настройка Active Directory – Выполнить)
2. Если в профиле менеджера изменить почту, то она более не будет синхронизироваться с Active Directory, а будет сохраняться та что введена в базу данных

### 3.4.3. Дополнительные параметры настройки пользователей в AD

1. Комната - "physicalDeliveryOfficeName"
2. Номер телефона - "telephoneNumber"
3. Электронная почта - "mail"
4. IP-телефон - "ipPhone"
5. Улица - "streetAddress"
6. Город - "l"
7. Почтовый индекс - "postalCode"
8. Должность - "title"
9. Организация - "company"
10. Отдел - "department"
11. Название филиала - "extensionAttribute1"
12. Название подразделения 1го уровня - "extensionAttribute2"
13. Название подразделения 2го уровня - "extensionAttribute3"
14. Описание - "description"
15. Страна - "co"
16. Факс - "facsimileTelephoneNumber"
17. Мобильный телефон - "mobile"

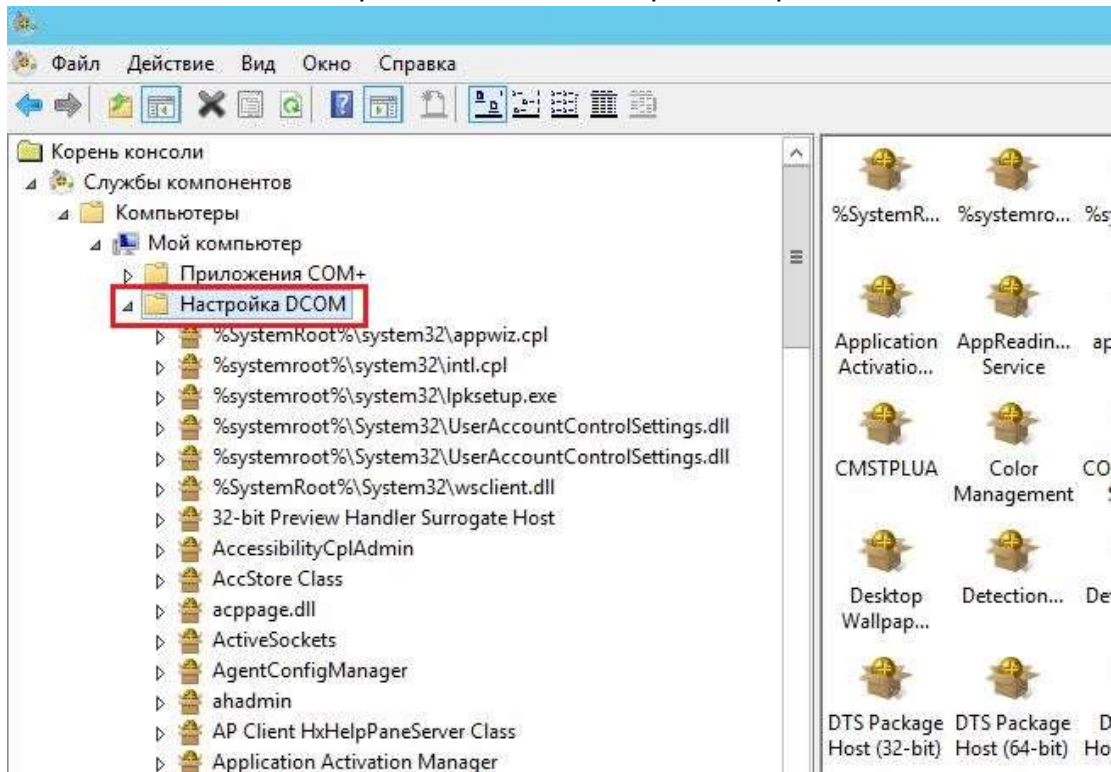
### 3.4.4. Настройка возможности формировать файл СП и СД

- 3.4.4.1. Открыть окно "Службы компонентов" с помощью консольной команды «dcomcnfg» или через панель управления Windows

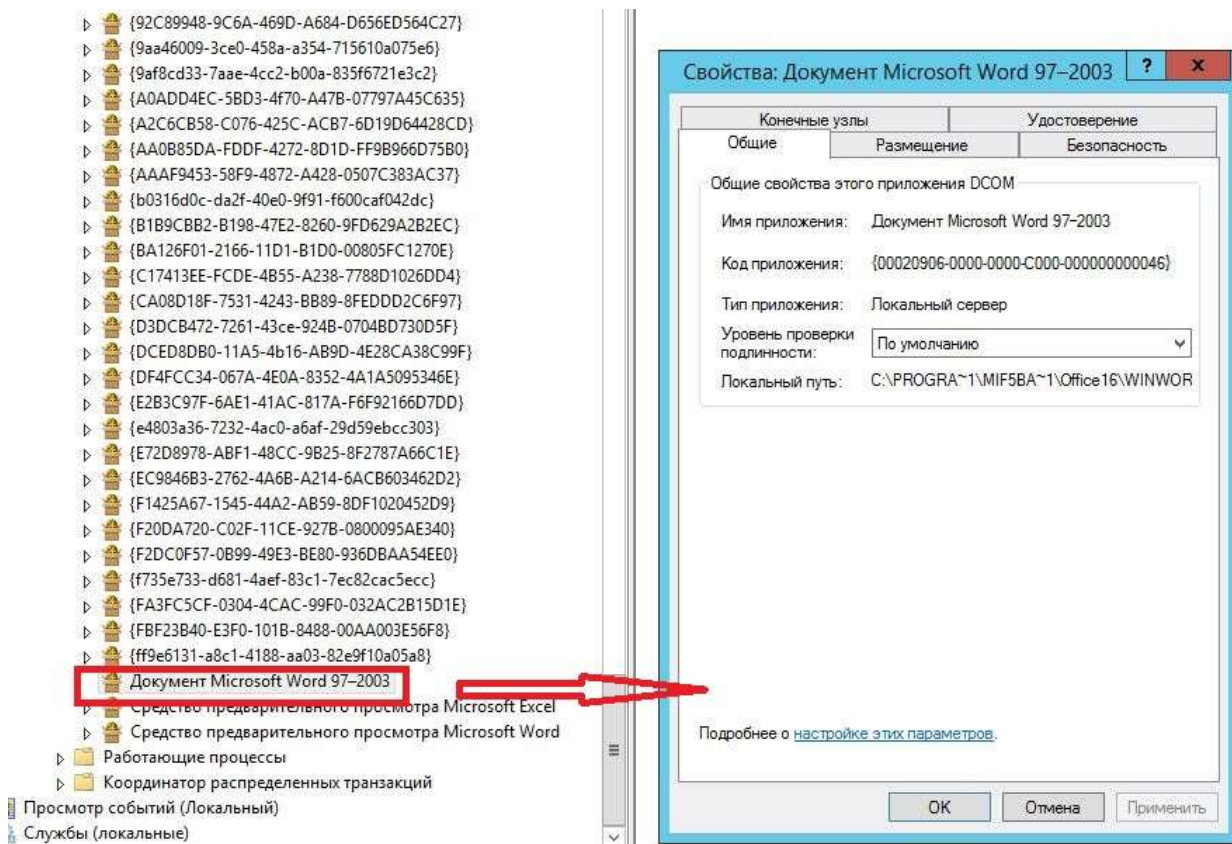




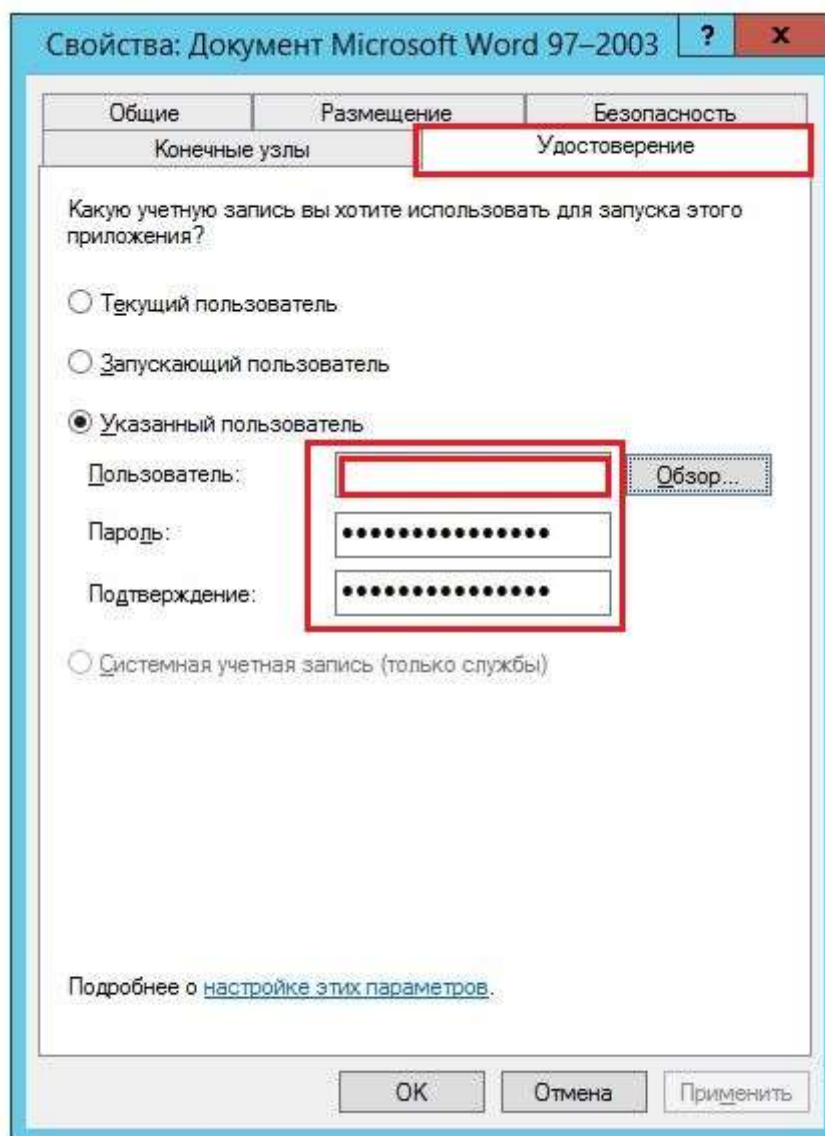
### 3.4.4.2. Переходим по дереву: корень консоли – службы компонентов – Компьютеры – Мой компьютер – Настройка DCOM



### 3.4.4.3. В выпавшем списке находим «Документ Microsoft World 97-2003» - в выпадающем по правому клику мыши меню нажимаем «Свойства»



3.4.4.4. В открывшемся окне переходим во вкладку «Удостоверение» - в поле «Указанный пользователь» добавляем того пользователя, из под которого запущен пул



## 4. Таблицы

### 4.1. Таблица прав пользователей

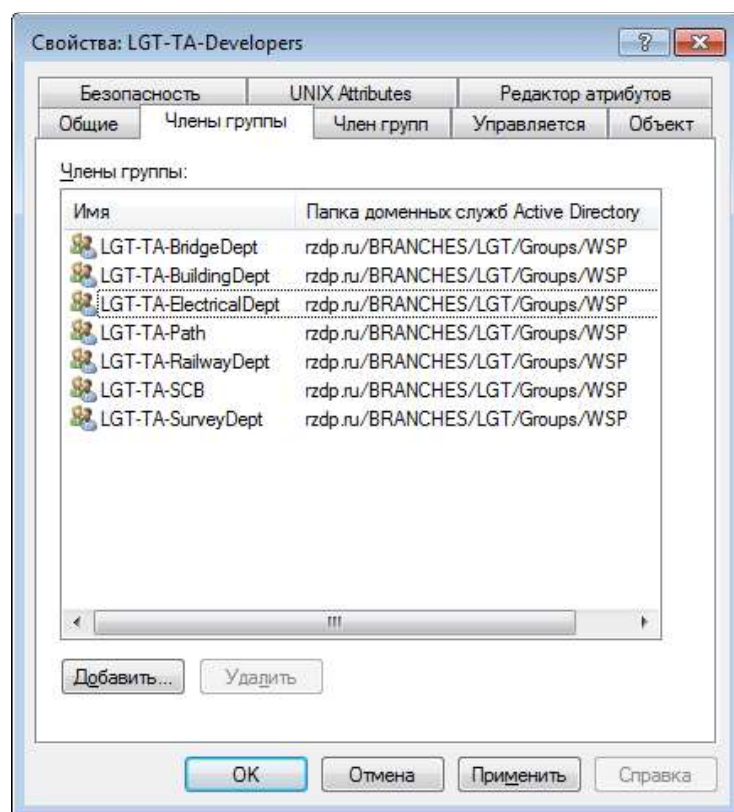
Доступ на уровне приложения

Участники разрешений	Тип участника	Создание/редактирование/удаление шаблонов	Просмотр шаблонов	Создание проекта	Создание проекта отдела выпуска	Выдача прав к данным	Смена владельца проекта	Справочники	Настройки
Администратор	Системная роль	+	+	+	+	+	+	+/-	+
Администратор проекта	Системная роль	-	+	+	-	+	-	-	-
Разработчик	Системная роль	-	+	+	-	-	-	-	-
Пользователь	Системная роль	-	-	-	-	-	-	-	-
Системный администратор	Системная роль	-	-	-	-	-	-	+	-
Менеджер	Системная роль	-	-	-	-	-	-	-	-
Администратор отдела выпуска	Системная роль	-	-	-	+	+	+	-	-
Руководитель экспертов ЦА	Системная роль	-	-	-	-	-	-	-	-
Эксперт ЦА	Системная роль	-	-	-	-	-	-	-	-

Например, хорошей практикой будет поместить производственные отделы в группу «разработчики», ОИТ — в группу «администраторы», ГИПов — в «администратор проекта», а прочих пользователей — в группу «пользователи»:

Доступ к данным (назначаемый)

Участники разрешений	Тип участника	Просмотр узла	Редактирование узла	Удаление узла	Пометка на удаление узла	Предварительный просмотр файлов	Скачивание файлов на просмотр	Редактирование/удаление файлов в корзину	Удаление файла из корзины	Делегирование
Администратор	Системная роль	+	+	+	+	+	+	+	+	+
Администратор проекта	Системная роль	+/-	+/-	-	+/-	+/-	+/-	+/-	+/-	+/-
Разработчик	Системная роль	+/-	+/-	-	+/-	+/-	+/-	+/-	-	+/-
Пользователь	Системная роль	+	-	-	-	+/-	+/-	-	-	-
Системный администратор	Системная роль	-	-	-	-	-	-	-	-	-
Менеджер	Системная роль	+	-	-	-	-	-	-	-	-
Администратор отдела выпуска проектов	Системная роль	+/-	+/-	-	+/-	+/-	+/-	+/-	+/-	+/-
Руководитель экспертов ЦА	Системная роль	+	-	-	-	+	+	-	-	-
Эксперт ЦА	Системная роль	+	-	-	-	+	+	-	-	-



Для автоматизации процесса используйте *PowerShell*, модуль *ActiveDirectory*:

```
Import-Module activedirectory
```

```
New-ADGroup
```

```
Add-ADGroupmember
```

#### **4.2. Таблица прав на узлы проекта для системных ролей системы**

Данная таблица отображает права доступа к узлам проекта для системных ролей программы.

Системные роли	Права доступа									
	Создание узла	Просмотр узла	Редактирование узла	Пометка на удаление узла	Удаление узла	Предварительный просмотр файлов	Скачивание файлов на просмотр	Скачивание файлов на редактирование/удаление	Делегирование прав	Регулируются права разрешениями на узле
Проект										
Системный администратор	-	-	-	-	-	-	-	-	-	-
Администратор	+	+	+	+	+	+	+	+	+	-
Администратор проекта	+	+	+/-	+/-	-	+/-	+/-	+/-	+/-	+
Администратор ОВП	-	+/-	-	-	-	+/-	+/-	-	+/-	+
Разработчик	-	+/-	+/-	+/-	-	+/-	+/-	+/-	+/-	+
Пользователь	-	+/-	-	-	-	+/-	+/-	-	-	-
Менеджеры	-	+/-	-	-	-	-	-	-	-	-
Заказчик	-	+/-	-	-	-	-	-	-	-	-
Стадии ПСД										
Системный администратор	-	-	-	-	-	-	-	-	-	-
Администратор	+	+	+	+	+	+	+	+	+	-
Администратор проекта	+/-	+/-	+/-	+/-	-	+/-	+/-	+/-	+/-	+
Администратор ОВП	-	+/-	-	-	-	+/-	+/-	-	+/-	+
Разработчик	+/-	+/-	+/-	+/-	-	+/-	+/-	+/-	+/-	+
Пользователь	-	+/-	-	-	-	+/-	+/-	-	-	-
Менеджеры	-	+/-	-	-	-	-	-	-	-	-
Заказчик	-	+/-	-	-	-	-	-	-	-	-
Физические объекты ПСД										
Системный администратор	-	-	-	-	-	-	-	-	-	-
Администратор	+	+	+	+	+	+	+	+	+	-
Администратор проекта	+/-	+/-	+/-	+/-	-	+/-	+/-	+/-	+/-	+
Администратор ОВП	-	+/-	-	-	-	+/-	+/-	-	+/-	+
Разработчик	+/-	+/-	+/-	+/-	-	+/-	+/-	+/-	+/-	+
Пользователь	-	+/-	-	-	-	+/-	+/-	-	-	-
Менеджеры	-	+/-	-	-	-	-	-	-	-	-
Заказчик	-	+/-	-	-	-	-	-	-	-	-
Групповые документы ПСД										
Системный администратор	-	-	-	-	-	-	-	-	-	-
Администратор	+	+	+	+	+	+	+	+	+	-
Администратор проекта	+/-	+/-	+/-	+/-	-	+/-	+/-	+/-	+/-	+
Администратор ОВП	-	+/-	-	-	-	+/-	+/-	-	+/-	+
Разработчик	+/-	+/-	+/-	+/-	-	+/-	+/-	+/-	+/-	+
Пользователь	-	+/-	-	-	-	+/-	+/-	-	-	-
Менеджеры	-	+/-	-	-	-	-	-	-	-	-
Заказчик	-	+/-	-	-	-	-	-	-	-	-
Документы ПСД										
Системный администратор	-	-	-	-	-	-	-	-	-	-
Администратор	+	+	+	+	+	+	+	+	+	-
Администратор проекта	+/-	+/-	+/-	+/-	-	+/-	+/-	+/-	+/-	+
Администратор ОВП	-	+/-	-	-	-	+/-	+/-	-	+/-	+
Разработчик	+/-	+/-	+/-	+/-	-	+/-	+/-	+/-	+/-	+
Пользователь	-	+/-	-	-	-	+/-	+/-	-	-	-
Менеджеры	-	+/-	-	-	-	-	-	-	-	-
Заказчик	-	+/-	-	-	-	-	-	-	-	-
Стадия комплектация заказчика										
Системный администратор	-	-	-	-	-	-	-	-	-	-
Администратор	+	+	+	+	+	+	+	+	+	-
Администратор проекта	+/-	+/-	+/-	+/-	-	+/-	+/-	+/-	+/-	+
Администратор ОВП	+/-	+/-	+/-	+/-	-	+/-	+/-	+/-	+/-	+
Разработчик	-	+/-	+/-	+/-	-	+/-	+/-	+/-	+/-	+
Пользователь	-	-	-	-	-	-	-	-	-	-
Менеджеры	-	+/-	-	-	-	+/-	+/-	-	-	-
Заказчик	-	+/-	-	-	-	+/-	+/-	-	-	-
Комплект в комплектации заказчика										
Системный администратор	-	-	-	-	-	-	-	-	-	-
Администратор	+	+	+	+	+	+	+	+	+	-
Администратор проекта	+/-	+/-	+/-	+/-	-	+/-	+/-	+/-	+/-	+
Администратор ОВП	+/-	+/-	+/-	+/-	-	+/-	+/-	+/-	+/-	+
Разработчик	-	+/-	+/-	+/-	-	+/-	+/-	+/-	+/-	+
Пользователь	-	-	-	-	-	-	-	-	-	-
Менеджеры	-	+/-	-	-	-	+/-	+/-	-	-	-
Заказчик	-	+/-	-	-	-	+/-	+/-	-	-	-
Групповой документ комплекта в комплектации заказчика										
Системный администратор	-	-	-	-	-	-	-	-	-	-
Администратор	-	-	-	-	-	-	-	-	-	-
Администратор проекта	-	-	-	-	-	-	-	-	-	-
Администратор ОВП	-	-	-	-	-	-	-	-	-	-
Разработчик	-	-	-	-	-	-	-	-	-	-
Пользователь	-	-	-	-	-	-	-	-	-	-
Менеджеры	-	-	-	-	-	-	-	-	-	-
Заказчик	-	-	-	-	-	-	-	-	-	-
Документ комплекта (том) в комплектации заказчика										
Системный администратор	-	-	-	-	-	-	-	-	-	-
Администратор	+	+	+	+	+	+	+	+	+	-
Администратор проекта	+/-	+/-	+/-	+/-	-	+/-	+/-	+/-	+/-	+
Администратор ОВП	+/-	+/-	+/-	+/-	-	+/-	+/-	+/-	+/-	+
Разработчик	-	+/-	+/-	+/-	-	+/-	+/-	+/-	+/-	+
Пользователь	-	-	-	-	-	-	-	-	-	-
Менеджеры	-	+/-	-	-	-	+/-	+/-	-	-	-
Заказчик	-	+/-	-	-	-	+/-	+/-	-	-	-

Стадия комплектация ГЭ проектной документации											
Системный администратор	-	-	-	-	-	-	-	-	-	-	-
Администратор	+	+	+	+	+	+	+	+	+	-	+
Администратор проекта	+/-	+/-	+/-	+/-	-	+/-	+/-	+/-	+/-	+	+/-
Администратор ОВП	+/-	+/-	+/-	+/-	-	+/-	+/-	+/-	+/-	+	+/-
Разработчик	-	+/-	+/-	+/-	-	+/-	+/-	+/-	+/-	+	-
Пользователь	-	-	-	-	-	-	-	-	-	-	-
Менеджеры	-	+/-	-	-	-	+/-	+/-	-	-	-	-
Заказчик	-	+/-	-	-	-	+/-	+/-	-	-	+/-	-
Комплект в комплектации ГЭ проектной документации											
Системный администратор	-	-	-	-	-	-	-	-	-	-	-
Администратор	+	+	+	+	+	+	+	+	+	-	+
Администратор проекта	+/-	+/-	+/-	+/-	-	+/-	+/-	+/-	+/-	+	+/-
Администратор ОВП	+/-	+/-	+/-	+/-	-	+/-	+/-	+/-	+/-	+	+/-
Разработчик	-	+/-	+/-	+/-	-	+/-	+/-	+/-	+/-	+	-
Пользователь	-	-	-	-	-	-	-	-	-	-	-
Менеджеры	-	+/-	-	-	-	+/-	+/-	-	-	-	-
Заказчик	-	+/-	-	-	-	+/-	+/-	-	-	-	-
Групповой документ комплекта в комплектации ГЭ проектной документации											
Системный администратор	-	-	-	-	-	-	-	-	-	-	-
Администратор	-	-	-	-	-	-	-	-	-	-	-
Администратор проекта	-	-	-	-	-	-	-	-	-	-	-
Администратор ОВП	-	-	-	-	-	-	-	-	-	-	-
Разработчик	-	-	-	-	-	-	-	-	-	-	-
Пользователь	-	-	-	-	-	-	-	-	-	-	-
Менеджеры	-	-	-	-	-	-	-	-	-	-	-
Заказчик	-	-	-	-	-	-	-	-	-	-	-
Документ комплекта (том) в комплектации ГЭ проектной документации											
Системный администратор	-	-	-	-	-	-	-	-	-	-	-
Администратор	+	+	+	+	+	+	+	+	+	-	+
Администратор проекта	+/-	+/-	+/-	+/-	-	+/-	+/-	+/-	+/-	+	+/-
Администратор ОВП	+/-	+/-	+/-	+/-	-	+/-	+/-	+/-	+/-	+	+/-
Разработчик	+/-	+/-	+/-	+/-	-	+/-	+/-	+/-	+/-	+	-
Пользователь	-	-	-	-	-	-	-	-	-	-	-
Менеджеры	-	+/-	-	-	-	+/-	+/-	-	-	-	-
Заказчик	-	+/-	-	-	-	+/-	+/-	-	-	-	-

## 5. Настройки отчета о действиях пользователей (ActionUsersReportConfig.xml)

Путь к настройкам отчета о действиях пользователей:

<путь к корневой папке сайта> \bin\Config\ActionUsersReportConfig.xml

Структура файла:

```
<ActionUsersReportConfig xmlns="http://schemas.datacontract.org/2004/07/Model"
xmlns:i="http://www.w3.org/2001/XMLSchema-instance">
```

**<BeginDate>**0001-01-01T00:00:00**</BeginDate>**

начальная дата формирования отчета

**<EmailFrom>**email@from.ru**</EmailFrom>**

адрес почты, на которую отправляется отчет.

**<EmailsTo>**

**<a:string>**mailuser@rzdп.ru**</a:string>**

адрес почты, для отправки отчета

</EmailsTo>

<EndDate>2016-04-28T23:59:59</EndDate>

дата окончания рассылки отчета

<Login>rzdp\mailuser</Login>

логин пользователя, для доступа к серверам подразделений

<Password>password</Password>

пароль пользователя, для доступа к серверам подразделений

<PeriodInDay>5</PeriodInDay>

периодичность формирования отчета (в днях)

<SmtpServerSetting>

<a:Address>smtp.yandex.ru</a:Address>

адрес SMTP сервера

<a:EnableSsl>>true</a:EnableSsl>

использование аутентификации SSL (true – использовать, false – не использовать)

<a:Login> email@from.ru </a:Login>

логин пользователя, от имени которого происходит отправка почты

<a:Password>password</a:Password>

пароль пользователя

<a:SmtpPort>587</a:SmtpPort>

порт SMTP сервера

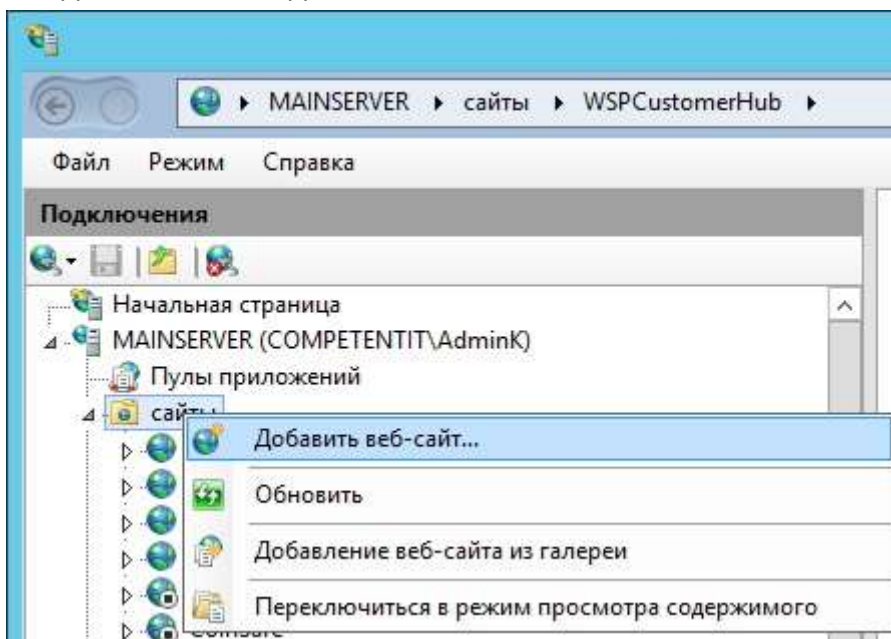
</SmtpServerSetting>

</ActionUsersReportConfig>

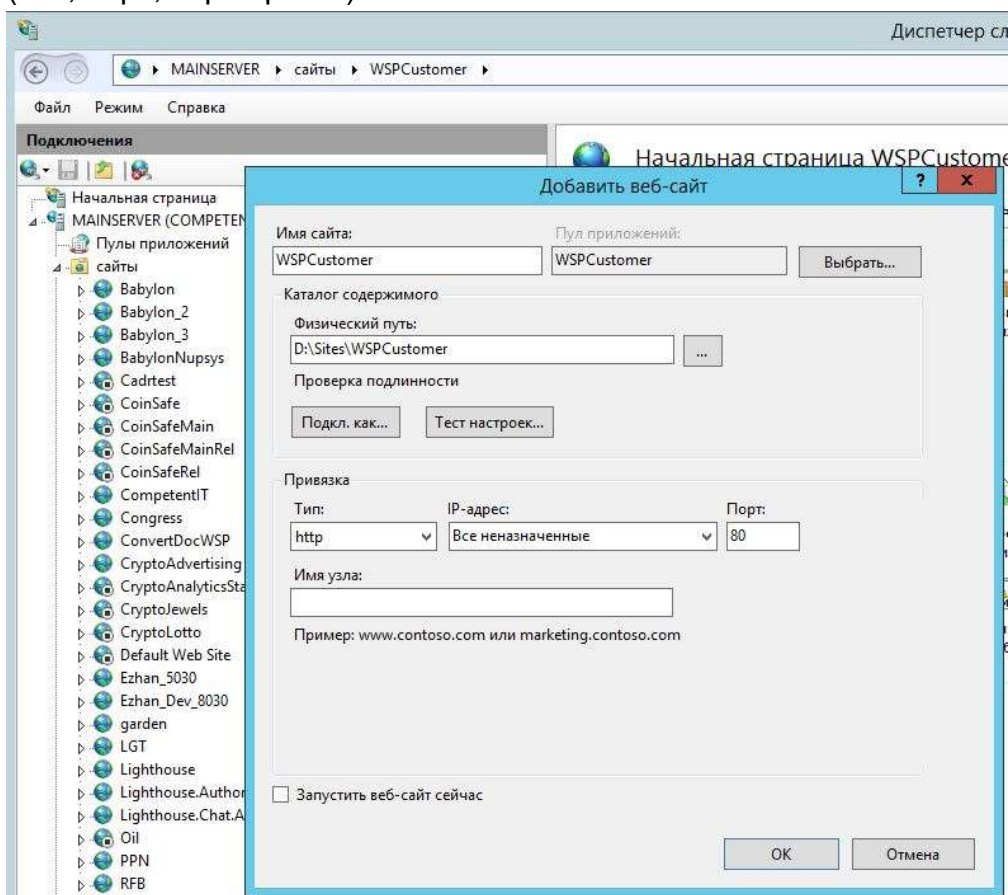


## 6. Установка APM заказчика

### 6.1. Зайдите в IIS и создайте сайт.

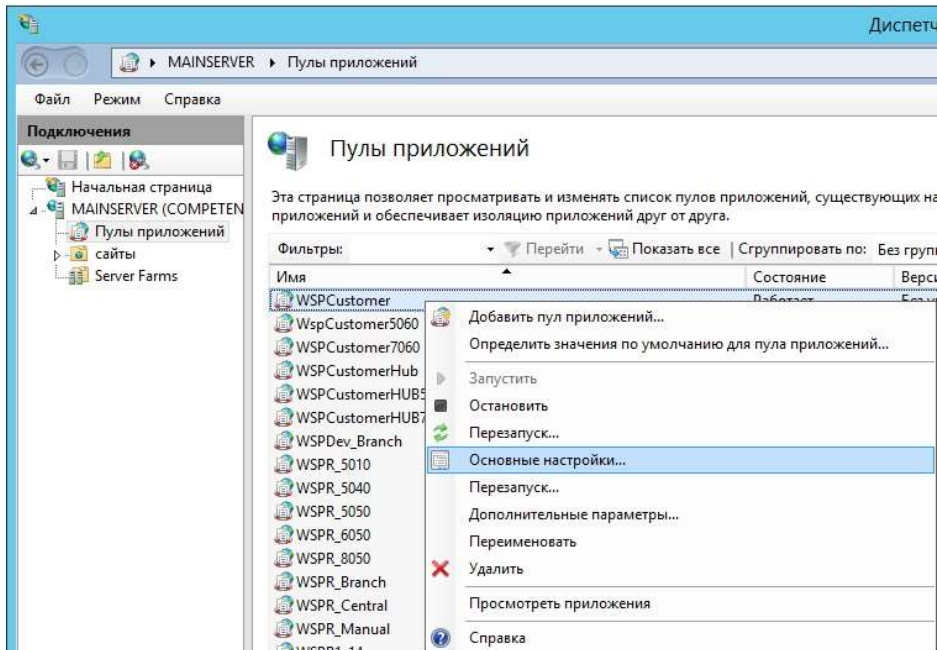


Заполните поля «Имя сайта», «Физический путь», выберите нужные привязки (тип, порт, сертификат).



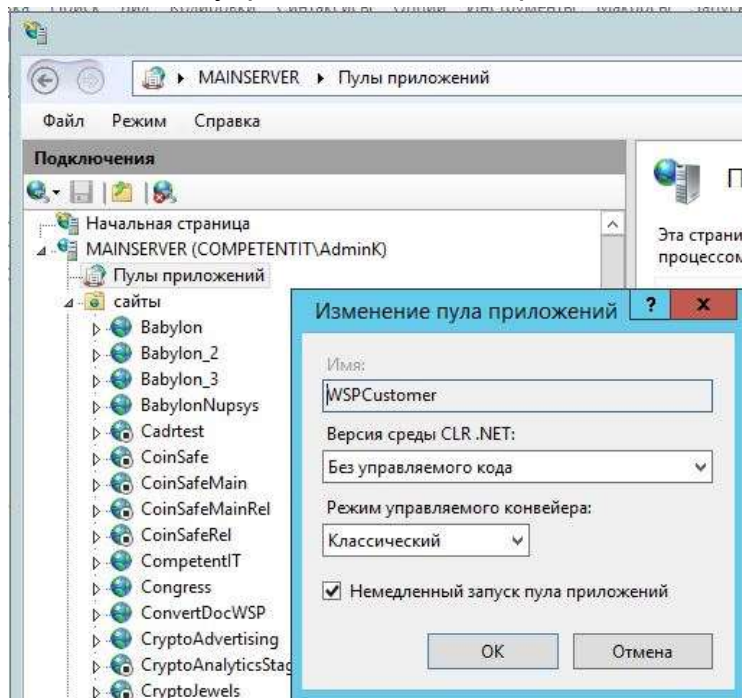
## 6.2. Настройте пул

6.2.1. Перейдите в раздел «Пулы приложений», найдите пул, созданный автоматически во время создания сайта (п. 6.1), выберите в выпадающем меню «Основные настройки»



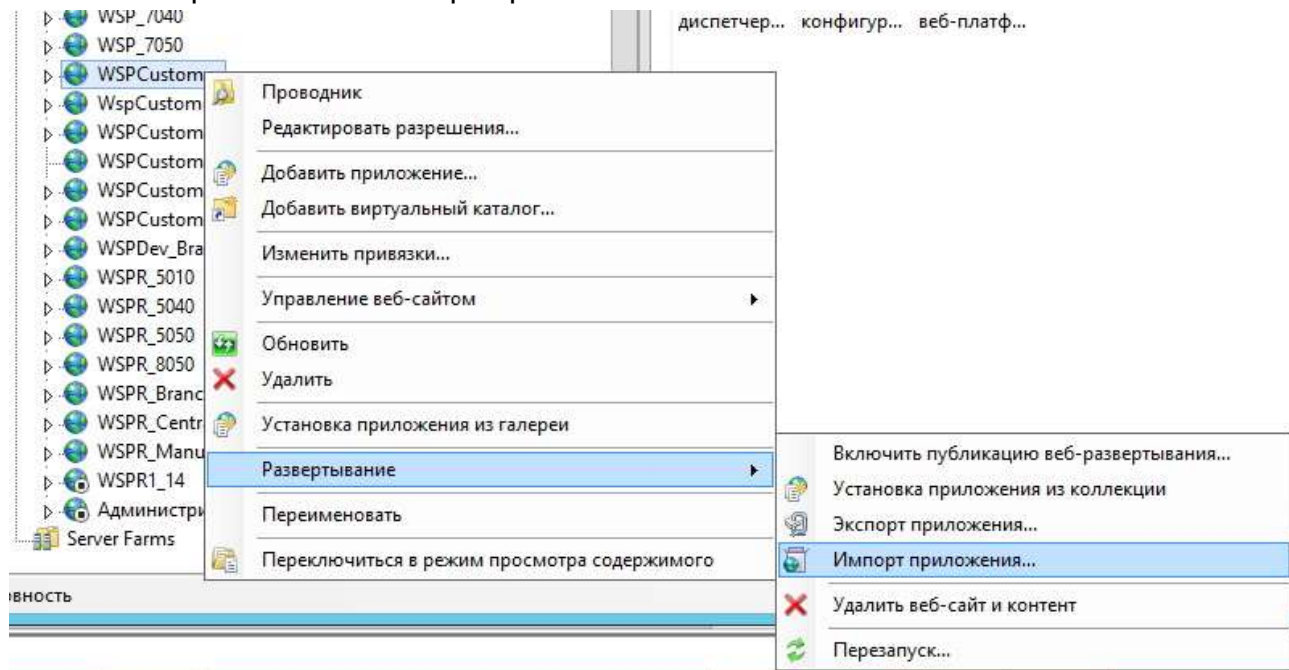
6.2.2. В открывшемся окне задайте настройки:

- Версия среды CLR.NET – «Без управляемого кода»
- Режим управления конвейера – «Классический»

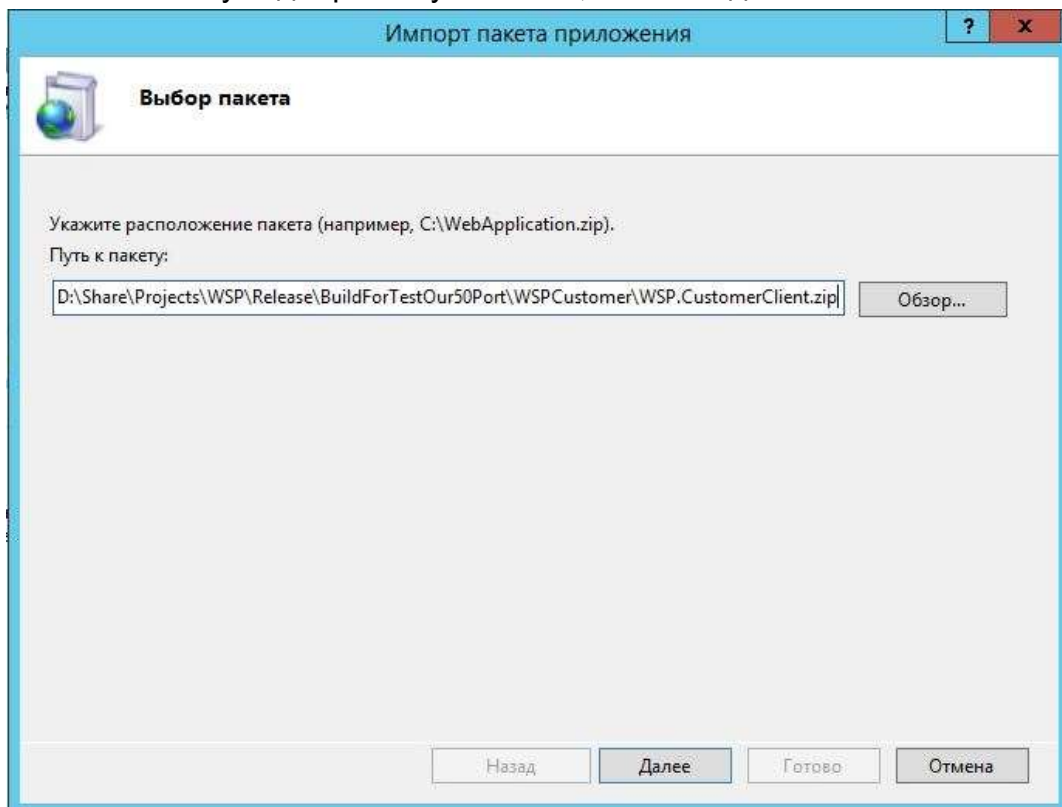


## 6.3. Разверните сайт из предоставленного разработчиком пакета

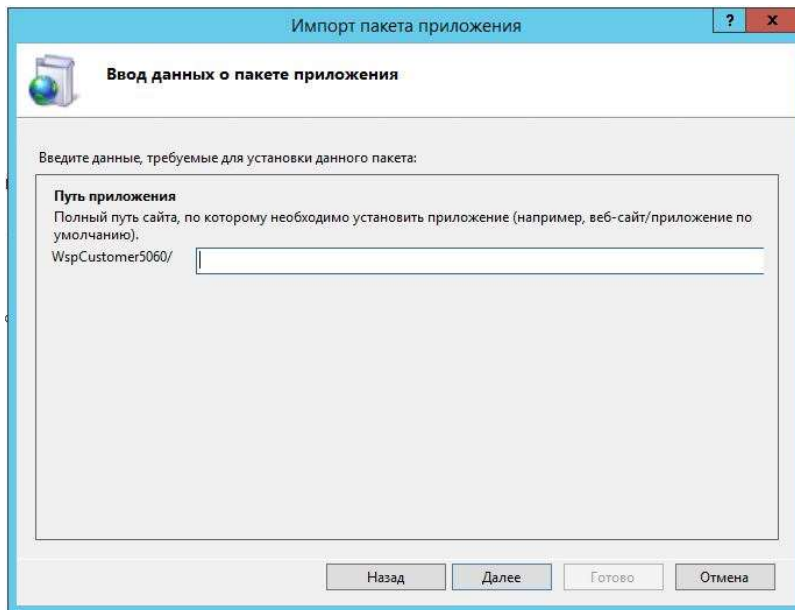
### 6.3.1. Развертывание – Импорт приложения.



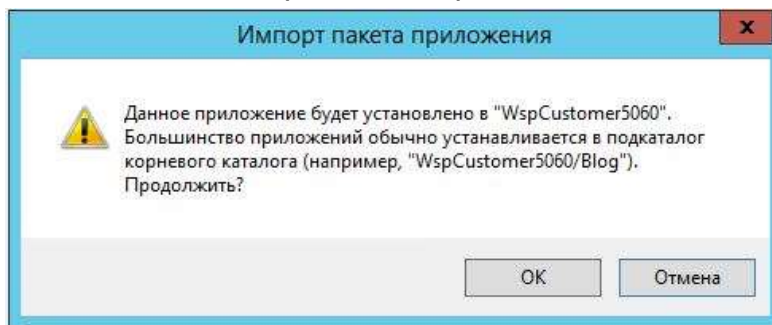
### 6.3.2. Ввести путь до файла установки, нажать «далее»



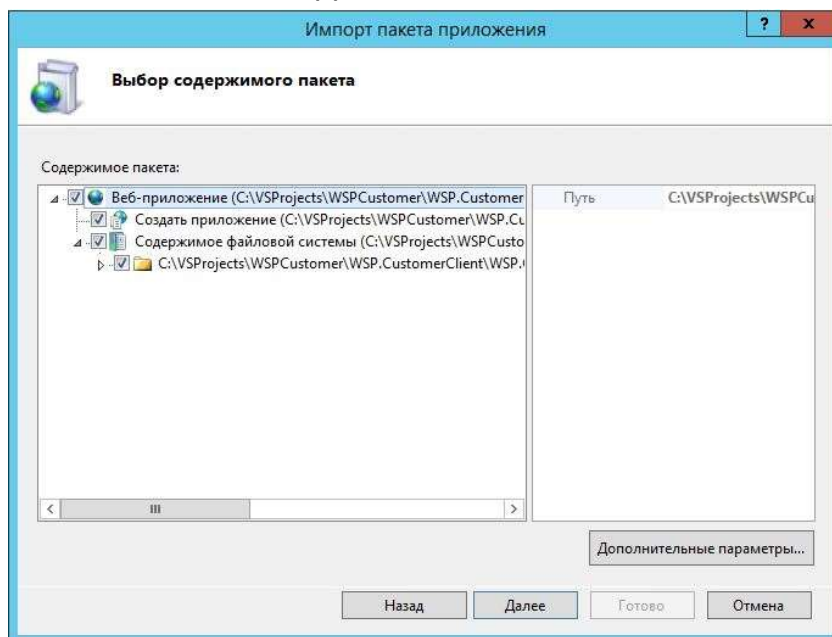
### 6.3.3. Поле «Путь приложения» оставить пустым. Нажать «Далее»



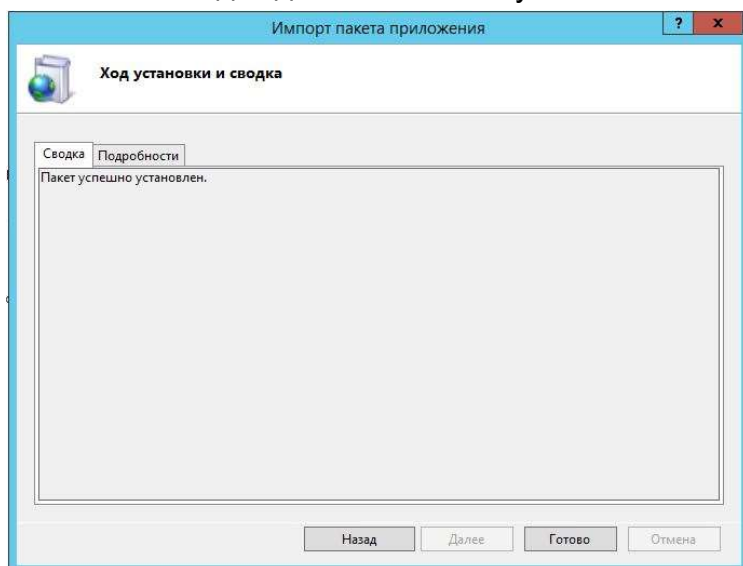
### 6.3.4. Подтвердить выбор нажав «ОК»



### 6.3.5. Нажать «Далее»



### 6.3.6. Подождать окончания установки. Нажать «Готово»

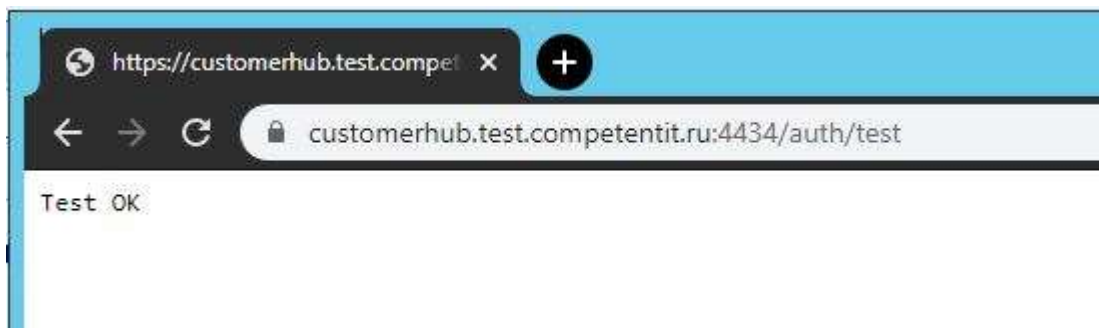


## 7. Установка ХАБ

- 7.1. Повторите порядок действий, описанный в п. 6, заменив имя сайта (п. 6.1) и выбрав пакет установки для хаба (п. 6.3.2)
- 7.2. Для проверки работоспособности хаба после установки откройте сайт по следующему пути:

`<адрес сайта>/auth/test`

Если сайт настроен правильно, в окне браузера появится надпись «Test OK»



## 8. Подготовка рабочей станции

### 8.1. Установка браузера Chrome

Скачать дистрибутив браузера **Chrome** по адресу <https://www.google.ru/chrome/browser/desktop/> и, следуя мастеру, установить на рабочую станцию.

### 8.2. Установка резидента по контролю скачиваемых файлов (WSPMonitoring)

Для ручной установки программы необходимо

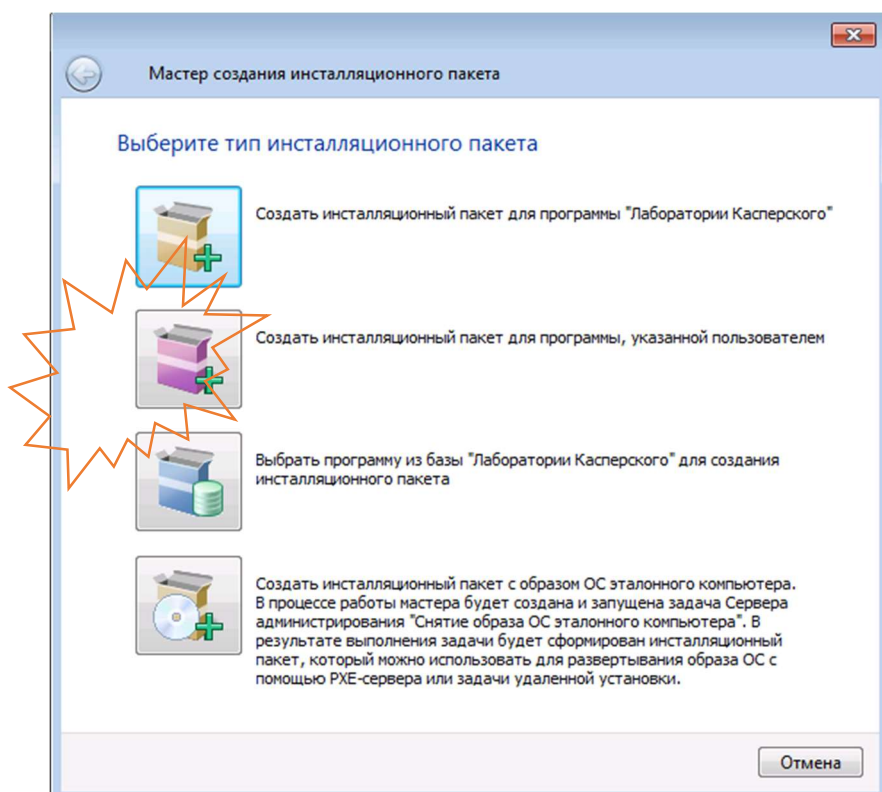
- 1) наличие на рабочей станции [.Net Framework 4](#).

- 2) Запустить файл WSPMonitoringSetup.msi.
- 3) После установки данный резидент сам запустится и пропишется в автозагрузку.

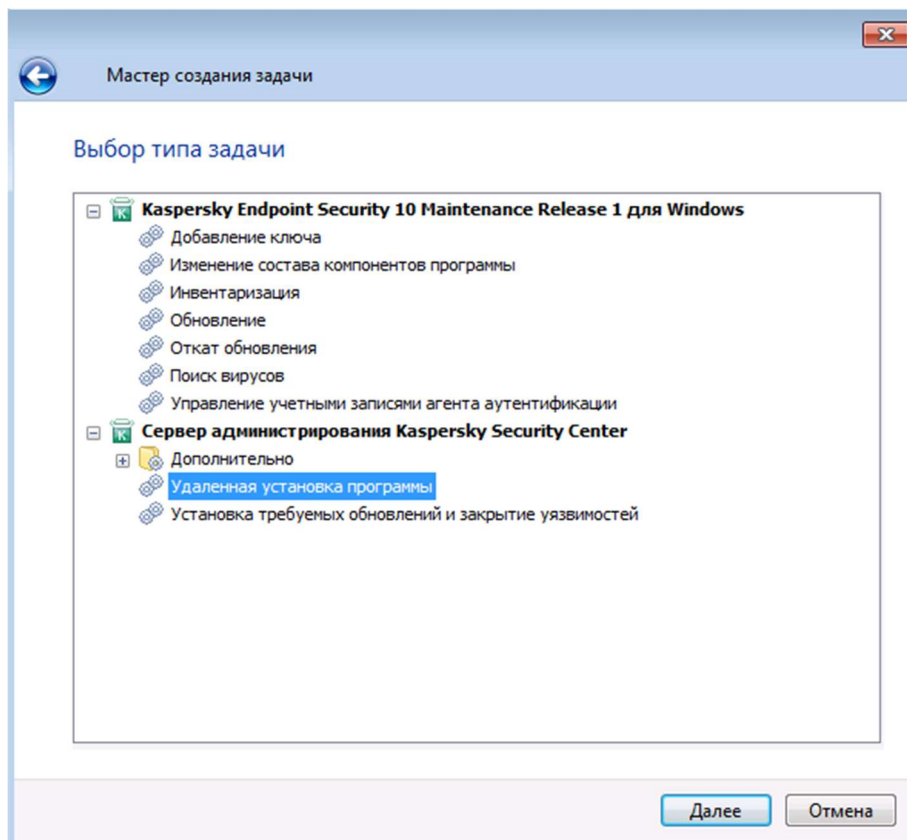
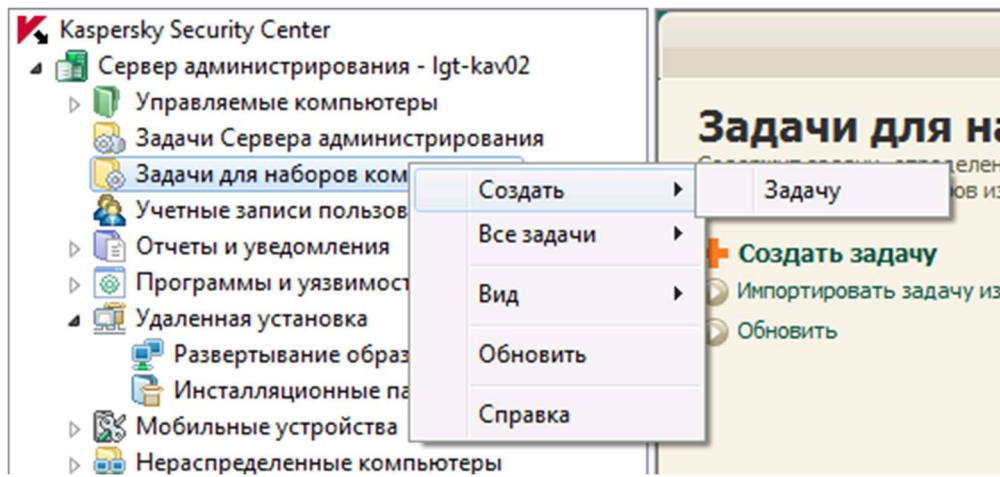
**Примечание:** Если при работе с системой резидент будет выгружен из операционной системы, и пользователь инициирует процесс скачивания файла, то резидент запустится сам автоматически и начнется скачивание.

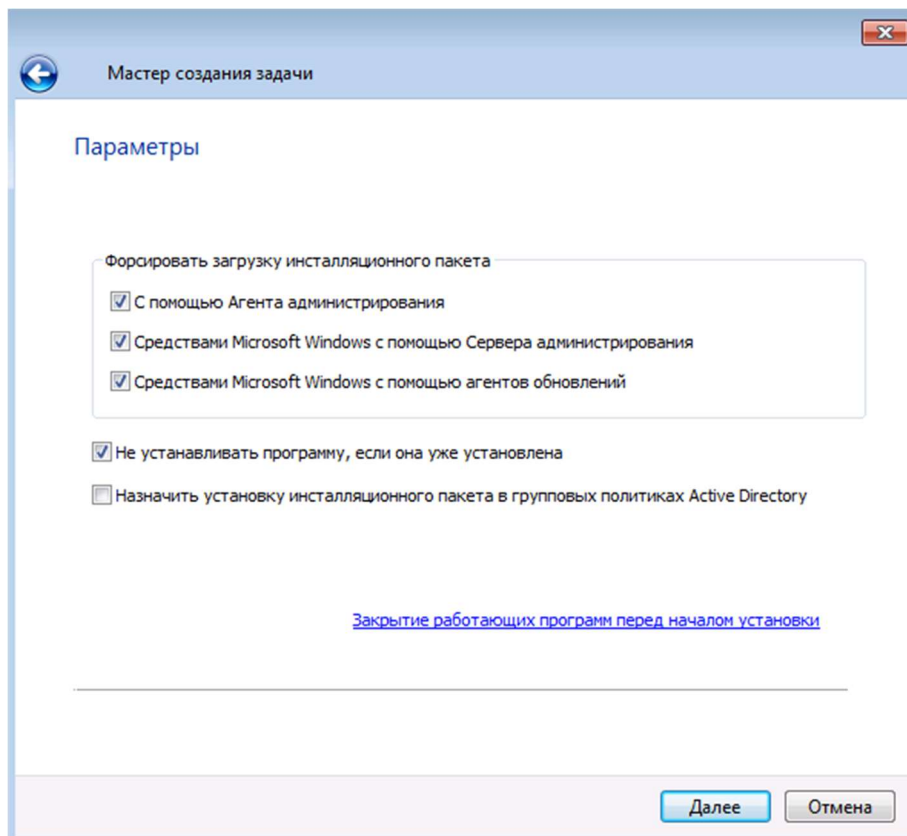
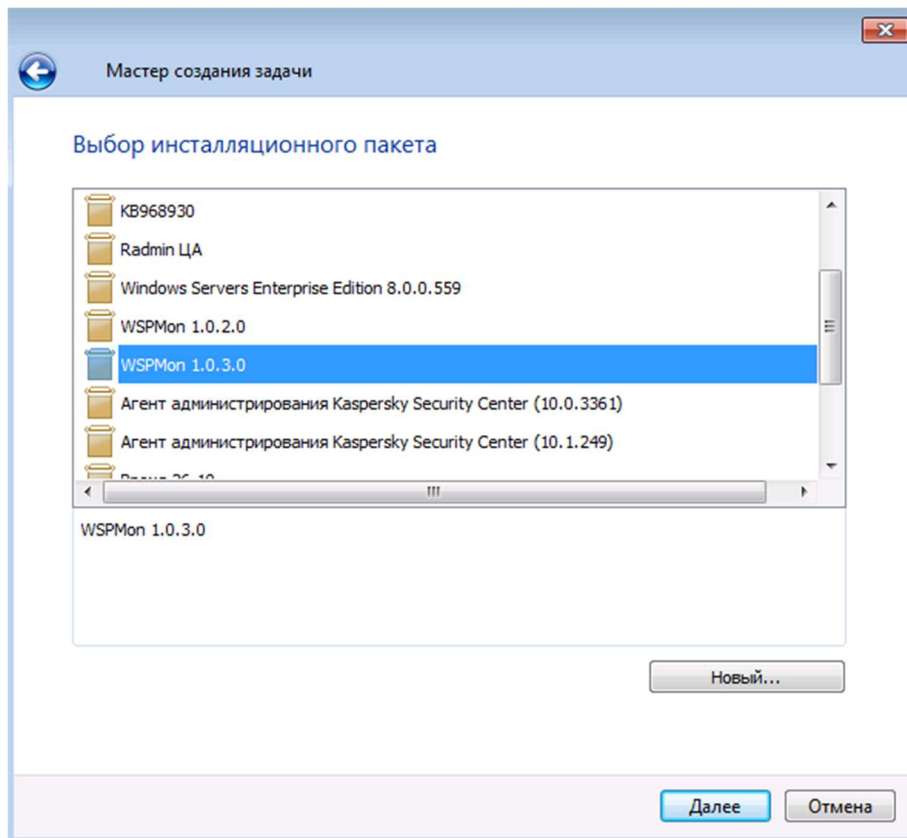
### 8.3. Автоматизация установки резидента по контролю скачиваемых файлов (WSPMonitoring) на пользовательские компьютеры.

В Kaspersky Security Center создать инсталляционный пакет

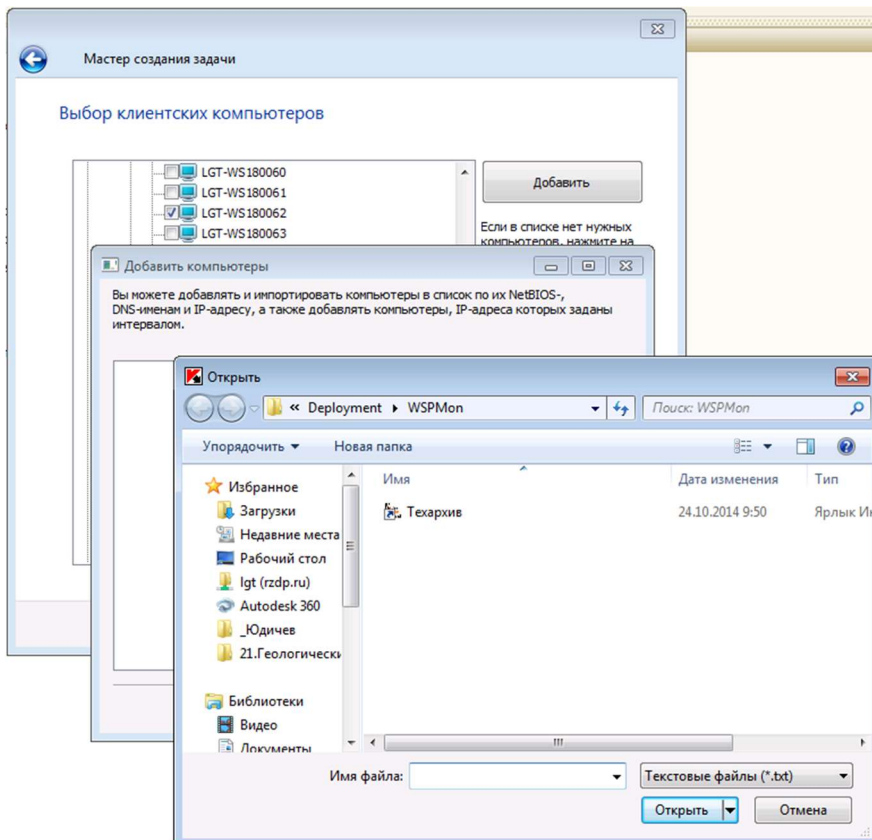
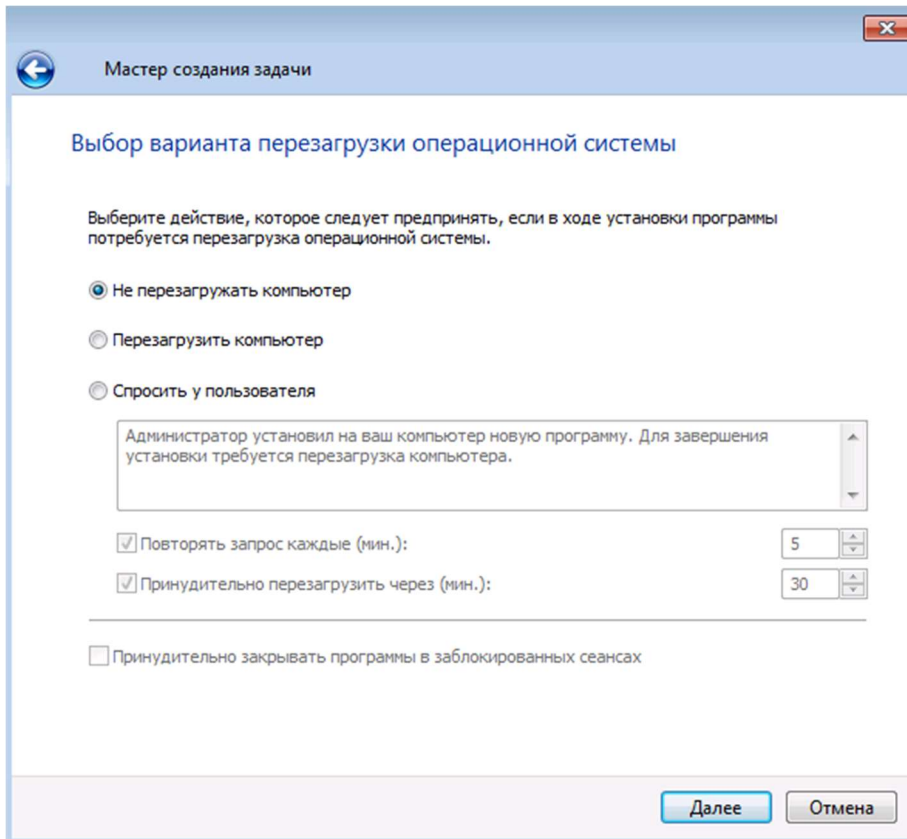


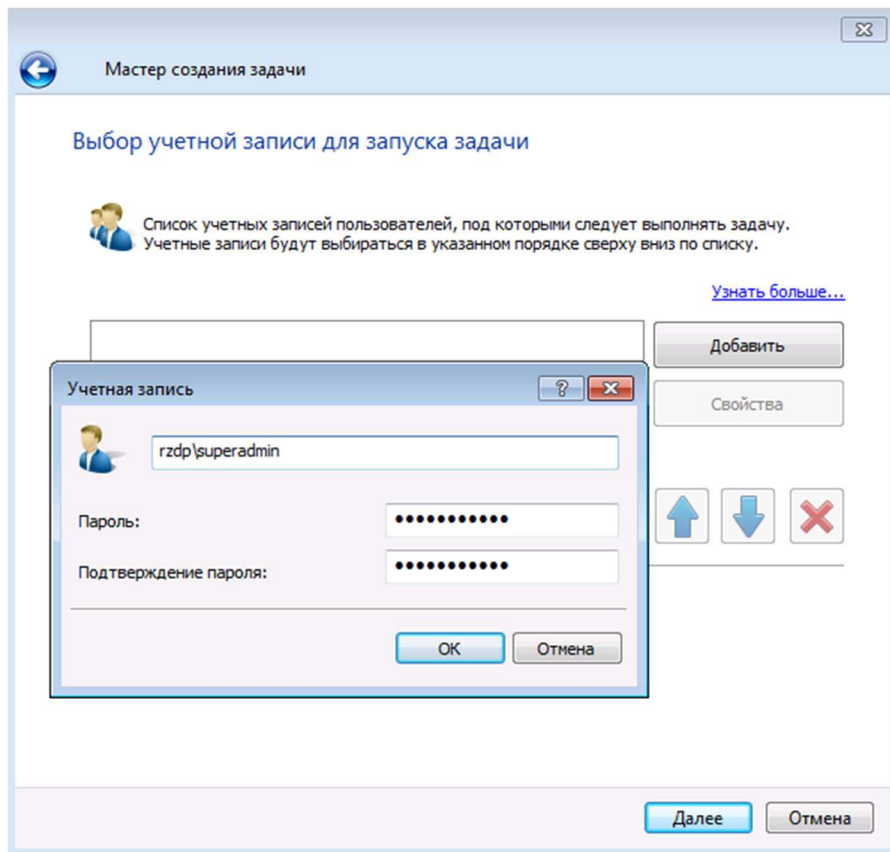
Создание задачи установки

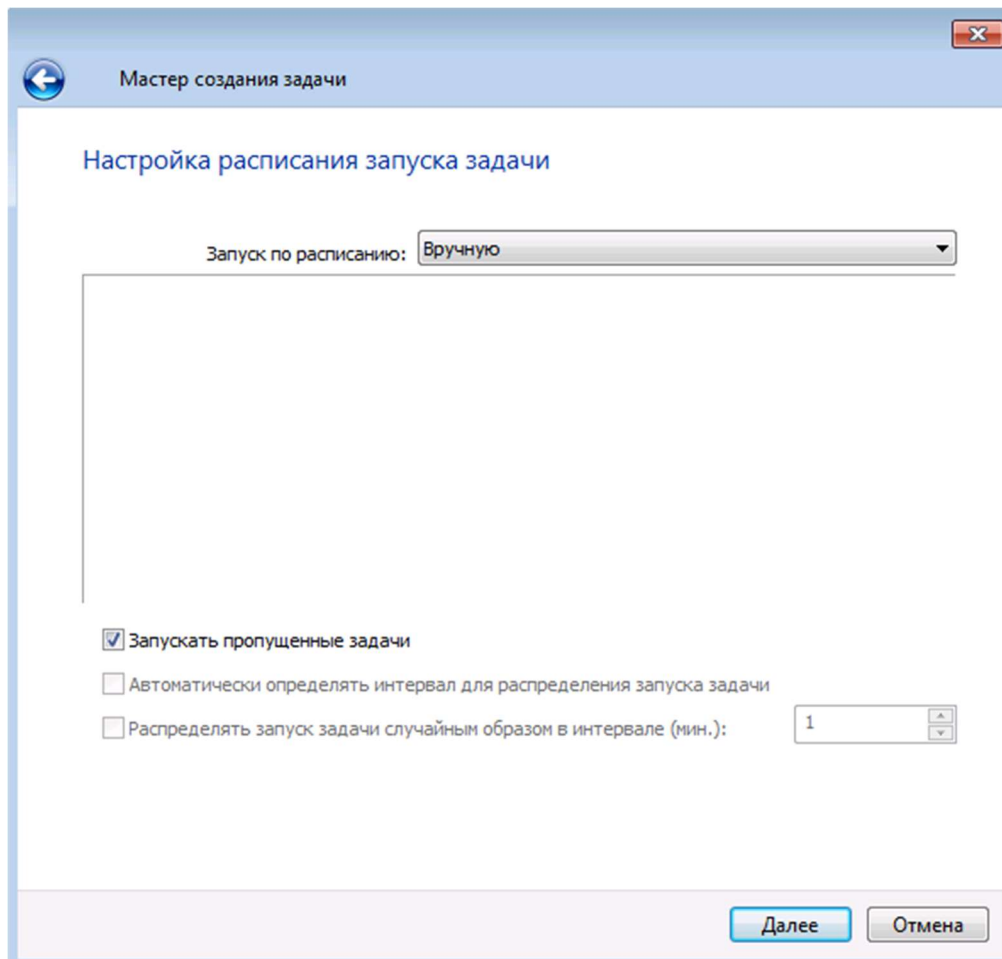












## 9. Примеры настройки сервера

### 9.1. Настройка центрального сервера

9.1.1. В **adsettings.cfg** выставить параметры:

```
<ad:DSSsystemId>3E6F80A8-A785-4B4E-8825-887CD931836C</ad:DSSsystemId>  
<ad:EnterContract>false</ad:EnterContract>  
<ad:ServerType>Central</ad:ServerType>
```

### 9.2. Настройка «Сапфира»

9.2.1. С возможностью редактировать вручную договоров и КП:

В **adsettings.cfg** выставить параметры:

```
<ad:DSSsystemId>B27FA06A-C804-43D7-B844-109E7BD6BFCC</ad:DSSsystemId>  
<ad:EnterContract>true</ad:EnterContract>  
<ad:ServerType>Branch</ad:ServerType>  
<ad:HandInputOfContract>true</ad:HandInputOfContract>
```

9.2.2. Без возможности ручного редактирования договоров и КП:

В **adsettings.cfg** выставить параметры:

```
<ad:DSSsystemId>B27FA06A-C804-43D7-B844-109E7BD6BFCC</ad:DSSsystemId>
```

```
<ad:EnterContract>true</ad:EnterContract>
```

```
<ad:ServerType>Branch</ad:ServerType>
```

```
<ad:HandInputOfContract>false</ad:HandInputOfContract>
```